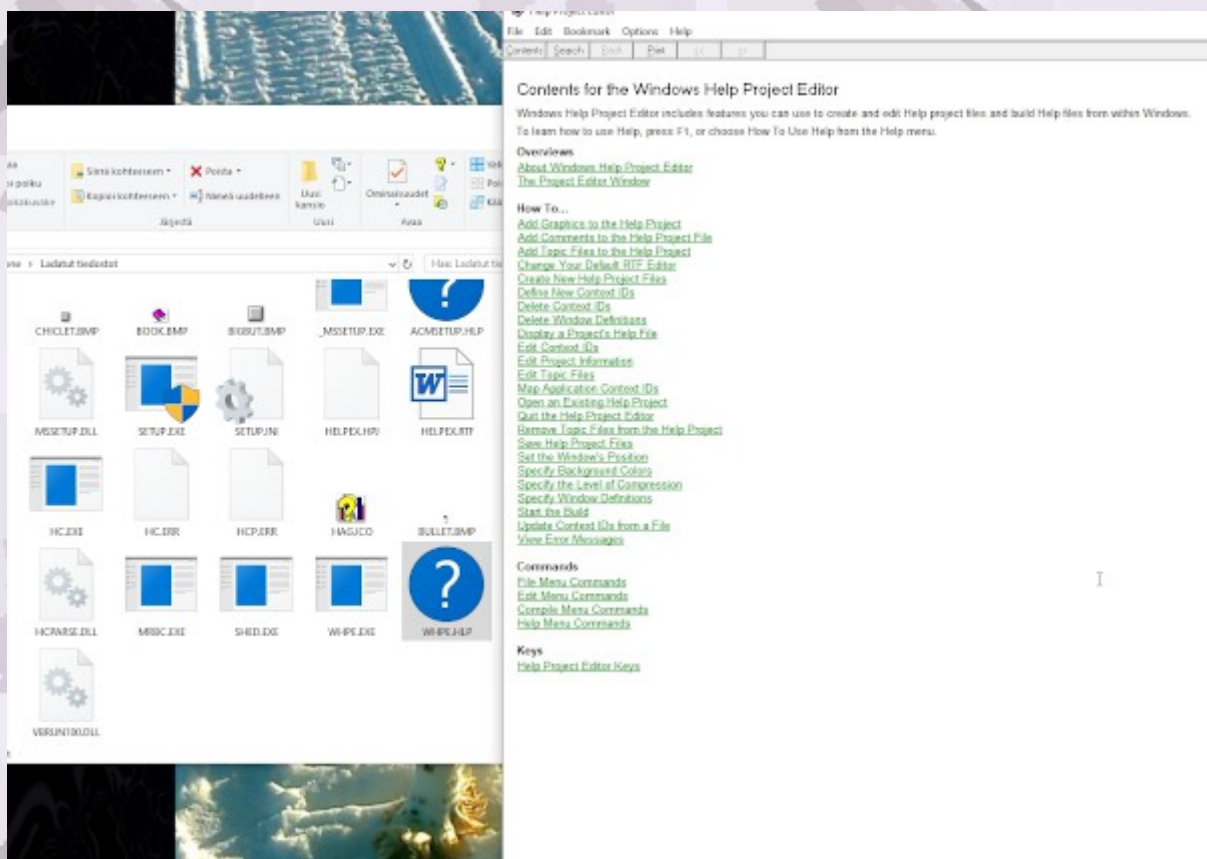
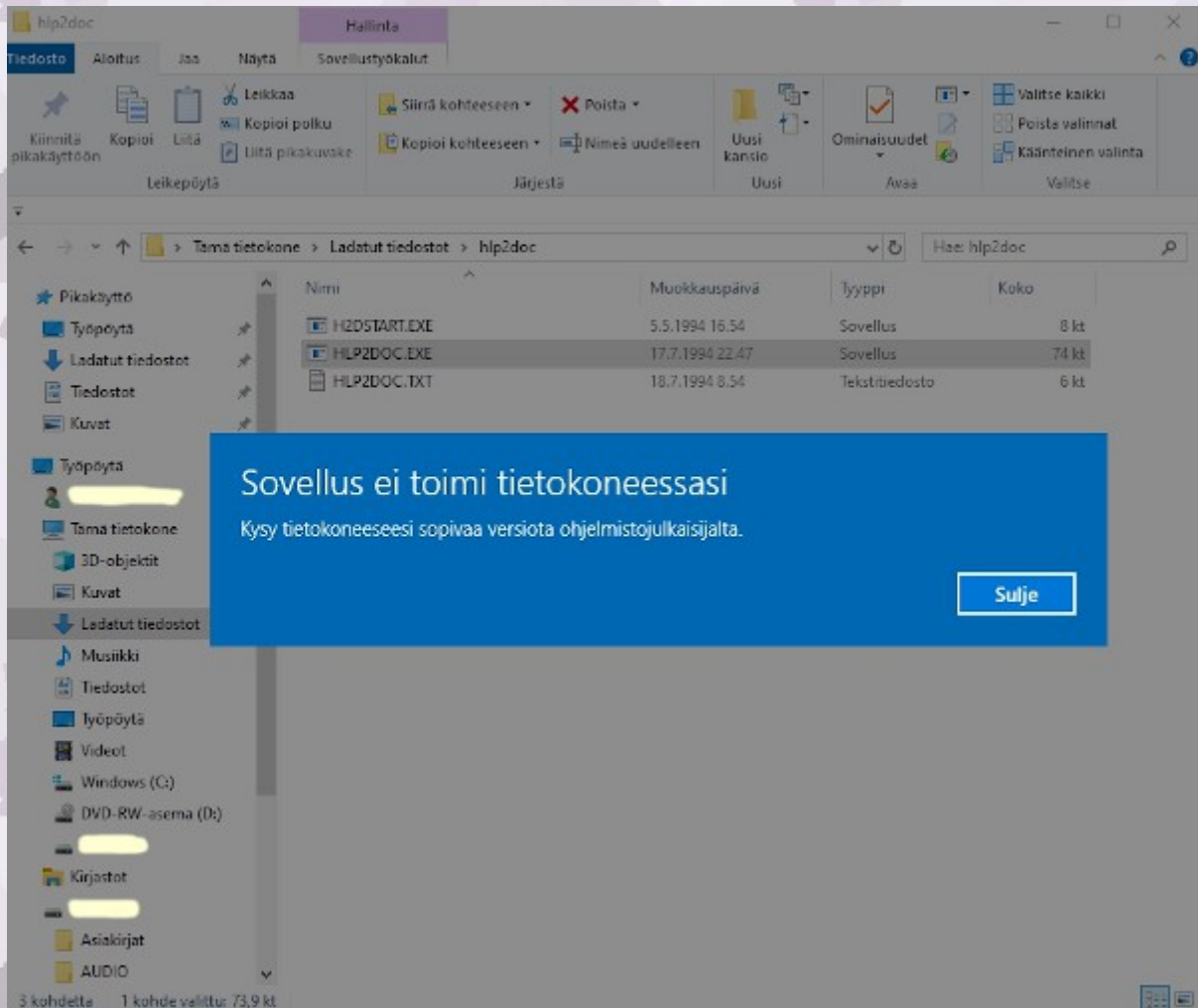


Windows 10:een saa (näin jälkikäteen) asennettua ominaisuuden jonka kautta 16-bittisten Windows Help tiedostojen katselu mahdollistuu. Ylläolevassa kuvassa näkyy install.cmd -tiedosto, jolla asennus tehdään pääkäyttäjänä, ja jonka jälkeen katseluhomma sujuu klikkaamalla helpitiedoston kuvaketta Resurssienhallinnassa. Sisältö voidaan ottaa haluaessa talteen.



Aina täytyy testata miten homma sujuu, olen siis jo asentanut helppipalikat. Minulla ei välittömästi ollut itse luomiani helppitiedostoja, joten purin ylläolevassa kuvassa näkyvät WHAT6 -asennusohjelman tiedostot TEMP -hakemistoon, ja olen katsonut sieltä ohjelman HELP -tiedostoa Resurssienhallinnassa, Hlppitiedosto näkyy vihreällä värillä oikealla. Kyllä toimii!

## Hlp2Doc



Hlp2doc 1.22 ohjelmaa ei voi asentaa Windows 10 -systemiin, joten siitä on hankalaa kopioida ruutukaappauksia. Windows 95 on asia erikseen, sillä se on DOS-järjestelmän päälle rakennettu graafinen systeemi – ja siten siinä voisi ajaa tätä ohjelmaa. Tietenkin paras vaihtoehto olisi vanha Windows 3.1. Hlp2doc on ohjelmapaketti, jolla 16-bittisiä Windows Help -tiedostoja muunnetaan WinWord 2.0:n dokumenttiedostoiksi. Tämä sovellus ei kykene operoimaan Windows 95 -järjestelmässä tavallisten 32 -bittisten Help-tiedostojen kanssa, joiden rakenne on erilainen, ja yksi tällainen 32-bittinen Windows Help tiedosto on itse asiassa jaettu 2-3 -osaan, kun 16-bittinen Windows Help on aina integroitu tiedostokokonaisuus. Tästä syystä sen muuntaminen muihin tiedostomuotoihin on helpompaa. Hlp2Doc 1.22 -ohjelma vaatii toimiakseen sen, että /WINDOWS/SYSTEM -hakemistossa on saatavissa vanha ajonaikainen kirjasto VBRUN300.DLL, jota saa vieläkin erikseen, mutta ainoastaan yksittäisasennuksena, eikä järjestelmäkomponenttina. Jos ohjelmaa käytetään edesmennessä OS/2 Warp 3.0 -järjestelmässä, täytyy siihen olla asennettuna WIN-OS2 -tuki, ja mainittu kirjasto myös vaaditaan.

Useimmat asiat, joita voi tehdä ja tulostaa WinWord 6.0a -ohjelmalla, voi muuntaa Windows Help -esitysmuotoon - ja takaisin. Jos teksti on yksinkertaista, ja ei sisällä mm. kuvia ja sisäisiä linkityksiä, on muuntaminen helppoa. Kaikkein helpointa homma on, jos Windows Help tiedosto on yhtenäinen kokonaisuus - siis eräänlainen yhden pääotsikon alle asettuva yhtenäinen kokonaisuus, joka on helppo kopioida vaikkapa leikepöydälle, ja siitä johonkin toiseen sovellukseen. Tällöin tosin menetetään kuvat, ja taitolliset yksityiskohdat. Hypertekstimuotoiset Windows Help -tiedostot kääntyvät nekin - tai ainakin ne kääntyvät niin, että niiden sisältämä leipäteksti on sujuvasti luettavissa. Joskus tällaisen tekstin



edelleen käsittely vaatii tiettyä taitoa hahmottaa raakamateriaalista sen "sisältö". Jos käännetään sellaista Windows Help -tiedostoa, jossa on runsas sisäinen linkitys, voi tuloksena olla osittain sekavaa materiaalia. Jollet ole kiinnostunut tiedostossa olleista linkeistä, vaan itse tekstistä, saat tällä konversiolla sitä käsiteltävässä muodossa WinWord 2.0 -dokumentissa.

OS/2 -järjestelmässä on aiemmin käytetty runsaastikin samantapaisella .HLP -tarkenteella varustettuja tiedostoja, mutta ne ovat sisäiseltä rakenteeltaan hieman erilaisia, ja niitä voidaan yksinkertaisimmillaan muodostaa samalla periaatteella kuin .INF -tiedostoja - eli molempia voidaan käsitellä .IPF -muodossa, ja kääntää ne siitä jompaankumpaan esitysmuotoon. Jos käytetään IPFC -kääntäjää, osoitetaan haluttu muoto kytkimellä, jolloin tiedostossa täytyy ehkä olla tietyntyypinen lopputuloksena tavoitellun tiedostomuodon vaatimat merkinnät. OS/2:n tällä tavoin muodostettuja .HLP -tiedostoja on käytetty ohjelmien yhteydessä niiden On-line -oppaina. Vaihtoehtoiset .INF -tiedostot on tarkoitettu katseltavaksi IPF -tiedonesityskäyttämällä. Jos kääntämisessä käytetään esimerkiksi IPFC -kääntäjää, Tällaisia .HLP ja .INF -tiedostoja ei siis lueta Winhelp -ohjelmalla, vaan edelliseen käytetään QH.EXE [Quick Help] -ohjelmaa, ja jälkimmäiseen VIEW.EXE -ohjelmaa. OS/2:ssa vieläkin käytössä olevia online .HLP -tiedostoja käytettiin kylläkin Microsoftin aiemmissa Windows -versioissa paljonkin, ja niitä luotaessa ja luettaessa käytettiin erityisesti tekstimuotoisia QH.EXE ja HelpMake.EXE -ohjelmia. OS/2 Warp 3.0:een kuuluva Qbasic.hlp -tiedosto on tehty tietyvästi juuri tällä formaatilla. Microsoft luopui QH.EXE -pohjaisten .HLP tiedostojen käytöstä myöhemmin, ja käyttöön tulivat nykyisenlaiset, ja visuaalisesti vaikuttavat - ja usein myös hypertekstimuotoiset oppaat, jotka ovat tulleet tunnetuiksi erilaisten sovellusohjelmien opasohjelmina, jotka nykyään sisältävät yhä enenevässä määrin grafiikkaa. 16-bittisistä Windows Help -tiedostoista on olemassa Windows 3.0 ja Windows 3.1 -versioita. Mutta asiaan. Varmistu siitä, että voit lukea konvertoitavan Windows Help tiedoston Microsoft Windows 3.1, tai Työryhmä-Windows 3.11 -järjestelmässä. Älä yritä sellaista mitä Hlp2Doc 1.22 -ohjelmalla ei voi tehdä. Kiellettyjä tapauksia ovat 32-bittiset Windows Help -tiedostot, joiden kohdalla ohjelma yleensä ilmoittaa, ettei kykene käännöstä tekemään. Vaikka kyllähän niistäkin saa ruutukaappauksella aineistoa, tai yksinkertaisimmillaan painamalla halutussa kohden Print Scrn -näppäintä, jolloin näytössä oleva aineisto siirtyy leikepöydälle kuvineen kaikkineen. Jotta uudempiin WinWord -ohjelmaversioihin luetut WinWord 2.0 -dokumentit voisivat saada uudempien dokumenttien ominaisuudet, täytyy ne tallentaa uudemman ohjelmaversioon omina dokumentteina, ja niin kannattaakin aina tehdä. On myös hyvä muistaa, että WinWord 6.0a -dokumentista voidaan aina tallentaa myös .RTF -tiedostomuoto siinä mielessä, että se voitaisiin lukea jossakin toisessa sovelluksessa, kuten esimerkiksi OS/2:n IBM WORKS -tekstinkäsittelyohjelmassa, ja kun se siitä tallennetaan samassa muodossa tarkastelun jälkeen, voidaan se muuntaa RTFtoHTML -ohjelmalla HTML -tiedostoksi, ja erinomaisin tuloksin. Mutta tässä voidaan menetellä toisinkin, eli jos Windows -järjestelmään on asennettu HTMLAUTH.DOT -malli, voidaan sillä WinWord 6.0a -ohjelmassa kääntää tämän ohjelman oma dokumenttiedosto (.DOC) samanlaiseksi HTML -tiedostoksi - josta tosin saattavat puuttua tietyt taitolliset hienoudet, koska niihin tulisi käyttää mainitun mallin omia keinoja. Tässä mielessä tämä vaihtoehto ei ole yhtä nopea ja luotettava kuin edellä esitetty IBM WORKS.

Hlp2doc.EXE -ohjelma on siis olennaisesti MS-DOS -pohjainen sovellus, joka toimii mainiosti myös Windows 95:n DOS-ikkunassa, sekä komentorivikehoitetilassa. Ohjelmaa voidaan käyttää myös pakettiin kuuluvan H2DSTART -ohjelman kautta suoraan Windowsista. Kuten jo aiemminkin sanoin, voidaan tämä ohjelma asentaa myös OS/2 warp 3.0 -järjestelmään, jos siinä on WIN-OS2 -tuki, ja mielellään koko Windows asennettuna. Olen testannut molempia ohjelmia Windows 95 -järjestelmässä, ja ne toimivat siinä hyvin. Ainut ongelma liittyy Hlp2doc.EXE -ohjelmaan silloin, kun se ei syystä tai toisesta onnistu käännöksessään. Tällöin työhakemistoon muodostuu joukko tilapäistiedostoja, jotka täytyy manuaalisesti siivota sieltä pois. Tällöin täytyy tietää se, mitä ottaa, ja mitä jättää. WinWord 6.0a ymmärtää hyvin Windows Word 2.0:lla luotuja dokumentteja, koska siinä on tarkoitusta varten konversio tälle muodolle. Näin siinä tapauksessa, että olet asentanut tämän sovelluksen riittävän laajana kokoonpanona.

Hlp2Doc 1.22 ohjelman käyttökomento

MS-DOS Komentorivi

hlp2doc [-p] helpfile[.hlp]

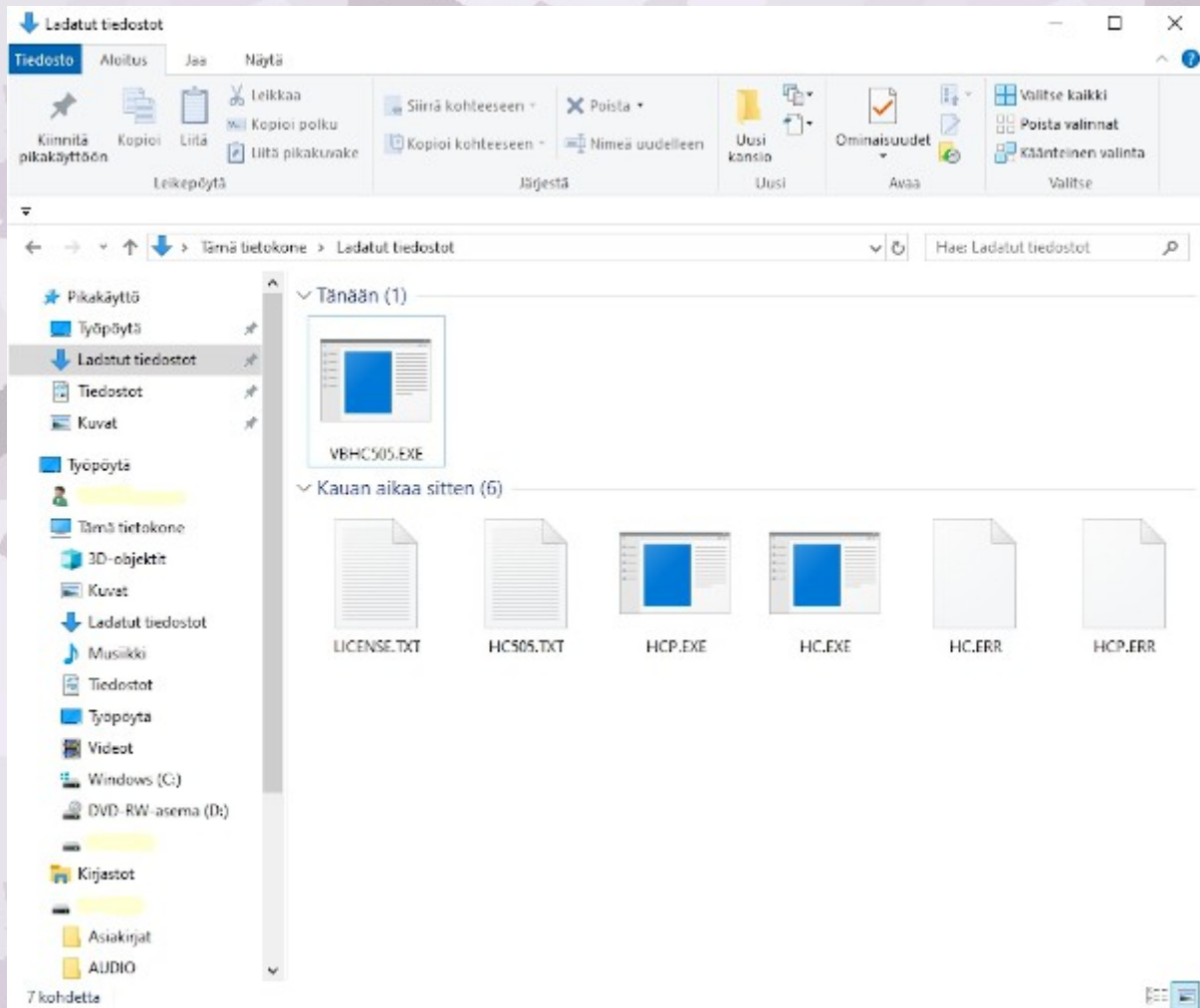
Hlp2doc.EXE kirjoittaa tulostustiedoston [helpfile]. DOC siihen hakemistoon, joka on parhaillaan aktiivisena. Mikäli komenttoon liitetään '-p' optio, asettaa HLP2DOC "form feed" -merkin jokaisen .HLP-tiedostossa olevan ruutukokonaisuuden jälkeen. Ellei kytkintä aseteta, HLP2DOC lisää ruutujen välille kaksi tyhjää riviä. On suositeltavaa, että jokainen parhaillaan avoinna oleva dokumentti tallennetaan ennenkuin HLP2DOC -ohjelmalla tuotettu dokumentti ladataan Word-ohjelmaan - koska on pieni mahdollisuus, että WinWord-ohjelmasi hyytyy. Hlp2doc.EXE käyttää väliaikaistiedostoja, joita voi olla aina 12. Juuri nämä tiedostot saattavat jäädä työhakemistoon mikäli kääntös epäonnistuu syystä tai toisesta. Käytössä tulisi olla aina riittävästi levytilaa, ja järjestelmän tulisi kyetä pitämään ainakin 20 -tiedostoa avoinna yhtäaikaaisesti - eli Windows 3.1 tai Työryhmä- Windows -käytössä "FILES" -arvon olisi oltava ainakin tämä. Windows 95 käyttöjärjestelmässä tällä asialla ei ole suurtakaan merkitystä - jos käytetään sen DOS-ikkunaa. Kun Hlp2doc.EXE toimii, se ilmaisee toimintansa etenemisen niin, että käsiteltyään aina 8 Kb:n suuruisen osan tiedostoa, se kirjoittaa näytölle pisteen. Näytölle tulostuvista pisteistä voi nähdä sen, työskenteleekö ohjelma vielä. Jos ohjelma käynnistetään Windows 95 -järjestelmässä H2DSTART -sovelluksella, avaa se työskentelyn aikana DOS-ikkunan, jonka se jättää avoimeksi. Ikkunasta näet miten kääntö on onnistunut.

Hlp2Doc 1.22: Tunnettuja virheitä:

1. Jotkut .HLP tiedostot ajautuvat "topic link error" -tilaan, mikä saattaa johtua puuttuvista "topics" -tiedoista .DOC tiedoston lopussa.
2. Bittikartat (BMP) ilmenevät 'big dot' -muodossa.
3. HLP2DOC on melko hidas, joten suurten tiedostojen käsittely voi viedä useita minuutteja.
4. Käytävissä korkeintaan 6 tabulaattorin pysäytyspistettä. Siis: älä käytä runsaasti tabulaattoria jos tarkoituksenasasi on myöhemmin purkaa laatimasi Help -tiedosto.
5. Ohjelma ei formatoi "Help" -taluluja vielä oikein.



## Microsoft Help Compiler Versio 3.10.505



Käytetty on myös Microsoftin Help Compiler Versio 3.10.505, joka koostuu DOS-pohjaisista ohjelmista HC.EXE ja HCP.EXE, joilla WinWord 6.0a -ohjelman, jolla luoduista RTF -tiedostoista tehdään Windows Help -tiedostoja. Jos haluat käyttää tätä hieman sofistikoituneempaa tapaa tuottaa Windows Help -tiedostoja, ja käytössäsi on mainittu WinWord 6.0a, voit kokeilla What6 -pakettiin kuuluvaa .DOT -mallia, joka luo myös Windows Help -tiedostoja .RTF -tiedostoformaattista. Malli toimii hyvin, ja se käyttää edellä mainittua kääntäjää tiedoston muuntamiseen Windows Help -muotoon. Sanoisin, että lähes jokaiseen kuviteltavissa olevaan tiedostolliseen esitysmuotoon on olemassa jokin muunnosväline, jolla se voidaan palauttaa lähdemuotoonsa, tai ainakin hyvin lähelle sitä. Missä tällaista konversiota sitten tarvitaan? Eräs mahdollinen käyttö voisi olla se, että sinun on päivitettävä Windows Help -tiedostossasi olevia tietoja, tai sinulla ei enää ole käytettävissäsi sitä lähdetiedostoa, josta aikasasi käänsit Windows Help -esityksen.

Tämän ohjelman valmistaja on Microsoft, ja se myös jakaa sitä edelleen. Saattaa olla, että sen hankkiminen käy vaikeammaksi kun aikaa kuluu. Mutta hankinta kannattaa ehdottomasti, koska 16-bittiset Windows Help -tiedostot pyörivät mainiosti myös Windows 95 -järjestelmässä, ja Windows Help -tiedostojen tekeminen on tällä yksinkertaisella välineellä helppoa. Kun käytössä on Hlp2doc.EXE -ohjelma, joka suorittaa homman päinvastaisessa järjestyksessä, ovatkin palikat kasassa. Sinulla täytyy olla käytössäsi Microsoft Word for Windows versio 6.0 tai mielummin versio 6.0a, koska siinä on korjattu eräitä edellisessä versiossa olleita virheitä. Toivottava käyttöjärjestelmä on Microsoft Windows versio 3.1. Kokemus on osoittanut, että Windows 95 soveltuu käyttöön yhtä hyvin. Aikasempi Help Compiler -versio 3.10.504 (ja sitä aikaisemmat) eivät käsittele oikein Microsoft Word 6.0:n luomaa Rich Text -formaattia [.RTF], jonka Microsoft suunnitteli alunperin omia tiedonsiirtotarkoituksiaan varten. Periaatteena oli, että lähetetty materiaali voisi sisältää myös taitollisen informaation. Jos tätä aikaisempaa kääntäjää käytetään, saadaan ilmoitus yleisestä suojausvirheestä kääntämisen aikana, tai sitten Help -tiedosto käännetään käyttämään ainoastaan Windowsin järjestelmäfontteja. Syynä tähän on se, että nämä aikaisemmat kääntäjät tulkitsevat väärin ne uudet Rich Text -kontrollit, jotka liittyvät fontin headerin

informaatioon, jonka WinWord 6.0 luo kun se tallentaa tiedoston Rich Text -formaattissa. Kääntäjä, jota sinun tulisi käyttää on Help Compiler Versio 3.10.505. Tätä kääntäjää jaetaan itsepurkautuvana arkistotiedostona VBHC505.EXE, ja se sisältää lyhyen englanninkielisen seloituksen HC.EXE ja HCP.EXE -ohjelmien käytöstä. Edellinen ohjelma toimii MS-DOS:n perusmuistin alueella (alle 640 KB), ja jälkimmäinen kykenee käyttämään lisättyä muistia. Molemmat kääntäjät ajetaan MS- DOS -käyttäjärjestelmässä, tai Windows 95 DOS-tilassa.

Tiedostot itsepurkautuvassa arkistotiedostossa VBHC505.EXE

HC.EXE

Standardi Help -kääntäjä

HCP.EXE

Suojatun tilan Help -kääntäjä

HC.ERR

HC.EXE:n virheilmoitustiedosto

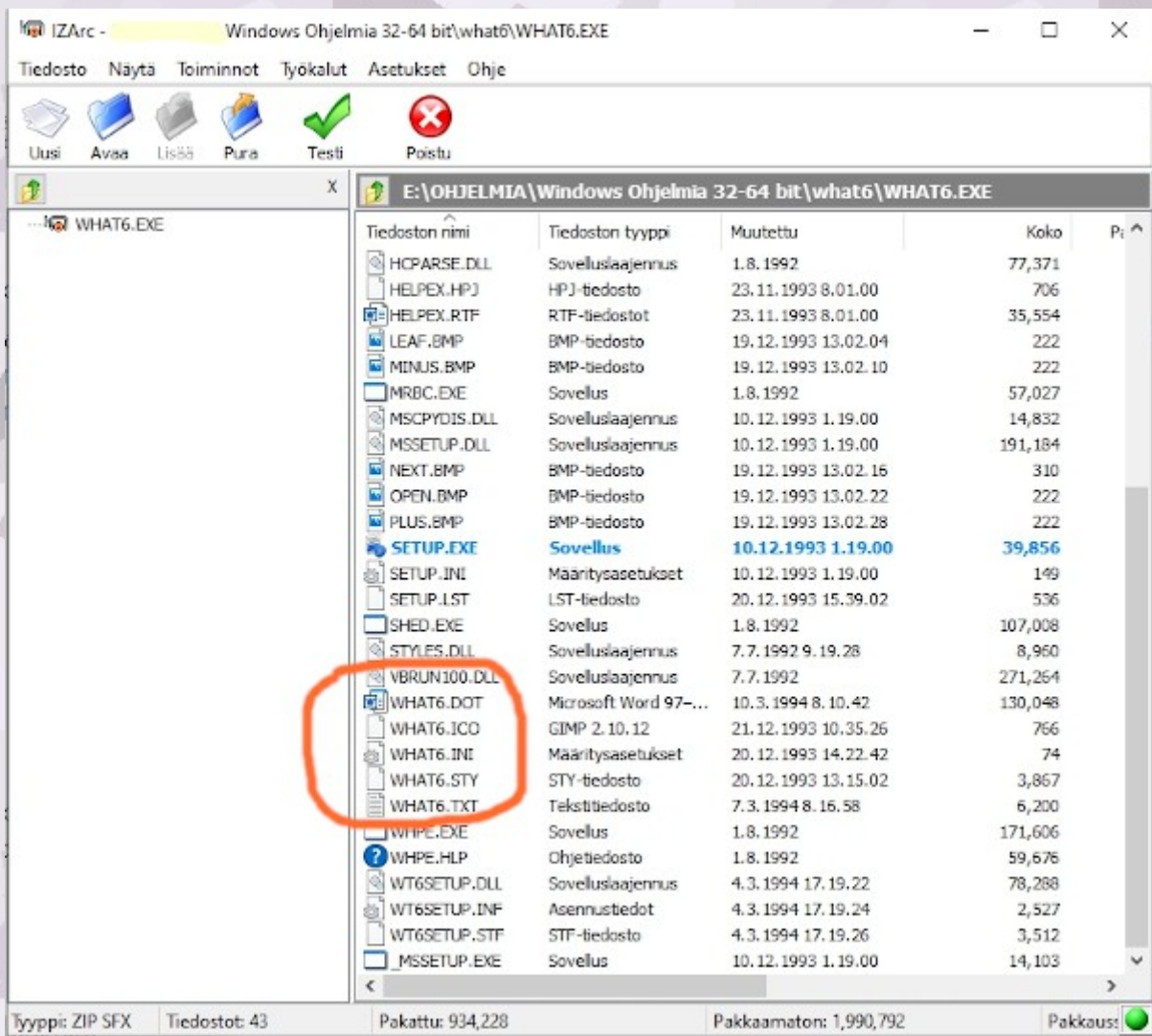
HCP.ERR

HCP.EXE:n virheilmoitustiedosto

Eräitä merkki- ja korvausongelmia

Kääntäjä jättää huomiotta kaarevat lainausmerkit [" Smart Quotes"], jos sellaisia esiintyy . RTF -tiedostossa. Hyvä idea onkin valita suomenkielisessä WinWord 6.0a -ohjelmassa kohta " työkalut", ja siinä kohta "automaattinen korjaus, ja poista kruksi kohdasta " vaihda suorat lainausmerkit kaareviin". Nyt voidaan suorittaa normaali korvaustoiminto, jossa sekä korvattavan, että korvaavan merkin paikalle kirjoitetaan " - ja suoritetaan täydellinen korvaus. Esimerkiksi DOS-tekstitiedostossa käytetyt " -merkit ovat poikkeuksetta suoria. Toisinaan voi sattua, että myös "-" merkit eivät käänny oikein .HLP -tiedostoon. Erityisen kiusallista tämä on esimerkiksi silloin kun erotetaan toisistaan vuosilukuja tällä merkillä. Vaikeuksia saattavat aiheuttaa mm. eräät WordPerfect -tiedostot, jotka käännetään WinWord 6.0a -ohjelmaan.

## What6 DOT



Jos käytössäsi sattuisi olemaan (kenties kohtalon oikusta) WinWord 6.0a, voit saada siihen What6.DOT -palikan. Silloin voisit luoda Windows Help -tiedostoja Word -ohjelmassa. Kuvassa näkyvät tarvitsemasi palikat. Normaalistihan Word käyttää oletusdottia, joten se pitäisi vaihtaa What6 -dottiin manuaalisesti.