

**Timo Kinnunen**  
Särkiniementie 16 A 41  
70700 Kuopio  
Finland

# Unterniskanjoki Imatralla

## Esihistoriallinen johdanto

Deltan kerrostumisen jälkeen eri vesivaiheet muokkasivat Lammassaaren rinteille allekkain olevia muinaisrantoja. Ylin ranta syntyi 12 100 vuotta sitten Baltian jääjärven pinnan tasoon. Kymmenisen metriä alempana on toinen rantatasanne, jonka ikä on noin 11 700 vuotta. Seuraavassa vaiheessa Baltian jääjärven pinta laski noin 28 metriä. Lammassaari jäi kauas sisämaahan. Alimmaisena Lammassaarta kiertää 80 metrin korkeuskäyrän tuntumassa Vuoksen purkautumisen yhteydessä paljastunut Suur-Saimaan ranta, jolle kivikauden ihmiset rakensivat asuinsijansa. Lammassaaren polut kulkevat näillä muinaisrannoilla, esivanhempiemme jalanjäljillä.



*Ylin ranta muodostui Baltian jääjärven pinnan tasoon, kun ensimmäinen Salpausselkä kerrostui noin 12 300–12 100 vuotta sitten (B I). Uutta maata paljastui veden alta maankohoamisen myötä. Rantavoimat kuluttivat yläosan rannan alapuolelle rantatönnön ja rantaterassin noin 11 800–11 600 vuotta sitten (B II). Suur-Saimaan ranta paljastui 5 700 vuotta sitten Vuoksen syntyessä.*

Liiankin monet ihmiset luulevat, että kaikki on aina ollut niinkuin se on nyt. Tarkoitan tällä sitä, että luullaan esimerkiksi Salpausselän olleen aina olemassa. Tosiasiassa Suomenkin alueella on ollut useita peräkkäisiä jääkausia, jotka ovat kukin vuorollaan jauhaneet maisemaa, ja siloittaneet Suomen kohdalla muinoin sijainneen korkean vuoriston maan tasalle. Nykyisin Suomi on maa jossa ei ole laaksoa ei kukkulaa – joitakin tunturintynkiä lukuunottamatta. Jään sulaessa kehittyi Baltian jääjärvi, jolloin Imatran seudulla nykyisin tunnetut Lammassaari ja Mellonmäki olivat vain luotoja, ja ihmisiä ei vielä tuolloin liikkunut näillä seuduilla. He tulivat tänne vasta Vuoksen löydettyä purkautumisväylän itään Vuoksenniskan kohdalla, ja heidän asuinsijojaan voidaan löytää mm. Lammassaren rannoilta. On tietenkin mahdollista, että ihmisiä olisi liikkunut paikalla aiemminkin, mutta jäljet siitä ovat Saimaan pohjassa.

## Mellonmäki

Mellonmäki on jäätikköjoen kerrostama harjukumpu, joka sijaitsee ensimmäisen Salpausselän kaaren ulkopuolella ja on siis sitä vanhempi. Nykyään Imatran korkeimpana näköalapaikkana tunnettu mäki syntyi sulamisvesien kerrostamana noin 12 800–12 600 vuotta sitten. Vaikka mäen kupeille on leikattu laskettelurinteitä ja mäkeä on korotettu täytenaamalla, sen laella on säilynyt vedenpinnan ylimmän tason osoittavia rantaterasseja.

Kun tähyilee Mellonmäen korkeimmalle kohdalle rakennetun hyppymäen huipulta avautuvaa näkyä, voi vain kuvitella, millä maisemalla näytti ensimmäisen Salpausselän syntyessä. Tuolloin, noin 12 200 vuotta sitten, Mellonmäen laki oli arktisten tuulien tuivertama luoto Baltian jääjärven ulapalla. Vain luoteessa näkyi horisontissa valkeana nauhana mannerjäätikön reuna, jonka eteen jäämassat ja sulamisvedet kerrostivat ensimmäisen Salpausselän deltataseita ja reunamoreeneita.



Ylin rantatasanne Mellonmäellä.

Mellonmäki on eräs jääkauden loppuvaiheessa syntyneistä harjumuodostelmista Imatralla. Baltian jääjärven aikoihin vedenpinta oli melkein Mellonmäen huipulla, joten tämäkin maamuodostelma oli pelkkä luoto aavalla jääjärvellä. Tästä kaikesta voidaan vetää se johtopäätös, että esimerkiksi imatralaiset ovat varsin myöhäisiä tulokkaita seudulla, ja oikeastaan heitä edelsivät ruokolahtelaiset. Ennen sotia Imatra -nimistä paikkaa ei ollut vielä olemassakaan, vaan se oli osa Jääskeä ja Joutsenoa.

## Historiaa ja taustoja

Noin 5000 vuotta sitten Saimaan vedet puhkaisivat tiensä Imatran kautta etelään. Tässä vaiheessa Saimaan rantamaat siis asutettiin, vaikka kukaan ei vielä tiennyt mitään Rauhastra tai Tiuruniemestä – Rauhan sairaalasta nyt puhumattakaan. Prosessin seuraamuksena syntyi Vuoksi joka yhtyi Käkisalmeista Viipuriin virtaavaan uomaan jossakin nykyisen Antrean tienoilla. Uuden Vuoksen ansiosta Keski-Kannakselta Viipuriin ulottuvalla alueella vesimäärä lisääntyi huomattavasti, ja sen seurauksena jopa mahtavan Laatokan vedenpinta nousi hieman. Nevajokea ei vielä tuolloin ollut olemassakaan. Jääkauden päättymisen aiemmassa vaiheessa Saimaan vedet virtasivat Suomenlahteen Kivijärven ja Kymijoen kautta, ja siellä sijainneet kosket olivat virtaamaltaan paljon mahtavampia kuin Imatra. Tilanne muuttui lähinnä maannousemisen ansiosta, kun jääpeitteestä vapautunut ja alaspainunut Pohjanlahden seutu alkoi kohota ja suoristua, ja koko Suomen alue kääntyi hitaasti kuin pannukakku idän suuntaan, jolloin Salpausselkä joutui kovalle, ja kivikauden kansa, joka asui alueella, joutui vetäytymään Salpausselän rinteille. Vielä noin 3100 vuotta sitten Laatokan vedet laskivat Suomenlahteen Käkisalmi - Viipuri väylää pitkin. Vuoksen syntymisen jälkeen vedenvirtauksen nopeus tällä väylällä on vaihdellut huomattavasti, sillä korkeusero Laatokan ja Suomenlahden välillä on vaihdellut merenpinnasta mitaten metristä lähes 20 metriin, missä se oli juuri ennen Nevan syntymistä 3100 vuotta sitten. Tämän mainitun uoman syntymiseen johtaneista geologista syistä sen verran että maankohoaminen jääkauden jälkeen oli Pohjois-Laatokalla voimakkaampaa kuin järven eteläosissa ja niinpä tämän seurauksena vesi tulvi Laatokan matalahkoille etelärannoille. Lopulta vesi oli noussut nykyisen Nevan niskan tienoilla olleen lahden perukassa niin, että se puhkaisi rantaharjanteen nykyisen Ivanovskojen aseman tienoilla. Laatokalle syntyi uusi lasku-uoma Neva. Kysymyksessä oli todella mahtava luonnonmullistus, sillä Laatokan pinta laski 20 metristä 5 metriin mitattuna Suomenlahden pinnasta. Laatokasta valui 300 kuutiokilometriä vettä Suomenlahteen todennäköisesti niin, että noin puolet siitä kutakuinkin välittömästi varsin lyhyessä ajassa ja loput virtauksen hiljalleen syventäessä uoma. Käkisalmeista Viipuriin johtanut Laatokan päälasku-uoma muutti kokonaan luonnettaan. Vuoksen ja Laatokan välillä veden virtaus kääntyi päinvastaiseksi niin, että virtaussuunta oli nyt Laatokkaan päin. Tässä vaiheessa Vuoksen vedet kääntyivät Noisniemen nurkilta virtaamaan kohti Käkisalmea ja Laatokkaa, koska vedenpinta oli alentunut useita metrejä. Tällaisena Vuoksen lasku-uoma säilyi seuraavat 3000 vuotta, kunnes ihminen aiheutti toimillaan uusia muutoksia. Vuoksesta länteen päin vanha Laatokan lasku-uoma näivettyi, mutta säilyi kuitenkin hengissä

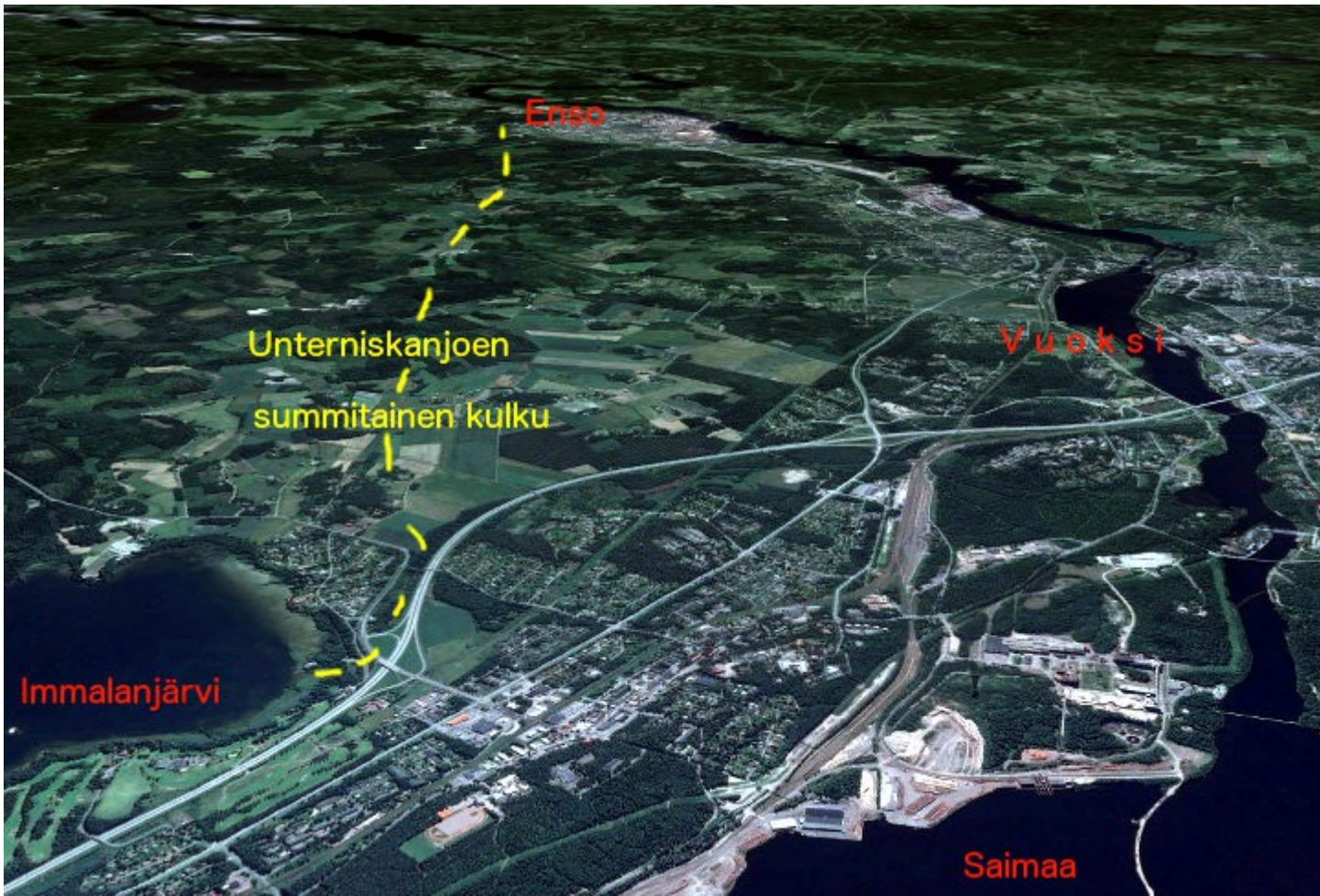
koska melkoiselta alueelta läntistä Karjalan kannasta vedet valuvat edelleen sen kautta Viipurinlahteen. Vuoksen aivan nykyisen päälaskureitin muotoutuminen juontuukin 1800-luvulle, jolloin Vuoksen vedenpintaa tahallisesti laskettiin, koska haluttiin näin korjata jatkuvia tulvahaittoja avaamalla vesistöalueita erottavia kannaksia. Eteläisen Suvannon alueella (ja varsinkin Terenttilän lahden loivilla rannoilla) usein toistuvat tulvat haittasivat maanviljelystä ja muutakin rantojen talouskäyttöä. Syynä tähän oli se, että Vuokseen oli muotoutunut joitakin ahtautumia, jotka eivät toimineet jos vedenvirtaus vähääkään kiihtyi. Ainoa laskujoki tulvaisesta Vuoksen Suvannosta oli pieni Kiviniemen kannaksen poikki kulkeva puro. Suvannon vedenpinta oli normaalisti noin 15 metrissä ja tuon harjanteen korkeus oli nykyisen Taipaleenjoen kohdalla Linnakankaalla runsaat 20 metriä. Harjanteen läpäisevää ojaa oli kaivettava ehkä runsaat 300 metriä ja sen jäkeen ehkä hieman pitempi matka kaivantoa, joka ohjaisi veden valumista harjanteen rinnettä alas Laatokkaan. Maammekirjassa kerrotun version mukaan, paikalliset talonpojat päättivät kaivaa omin päin Taipaleen kannaksen poikki tulvaogan. Ilmeisesti ojaan ei ollut suunniteltu minkäänlaisia sulkulaitteita eikä vahvistuksia veden virtauksen aiheuttamaa syöpymistä vastaan tai sitten ylikorkea tulva aiheutti vahingon kesken rakennustöiden, ja kävi niin, että vesi ryöstäytyi ja Suvannon vedenpinta aleni yhdessä yössä 8 metriä, eli suunnilleen saman verran kun Höytiäisen laskussa, joka sekin ryöstäytyi kaivajien käsistä. Taipaleen kannaksen murtuessa Suvannosta yhtäkkiä poistuneen veden määrä oli puolen kuutiokilometrin luokkaa, ja tuloksena oli Taipaleenjoki, joka pahimman myräkän mentyä ohi oli varsin vähäinen joki, koska suvanton laskevien pikkujokien vesimäärä oli vähäinen. Vuoksen vesihän virtasi vielä tämänkin jälkeen Käkisalmeen kun Kiviniemen kannas esti merkittävän virtauksen Suvantoon ja edelleen Taipaleenjoen kautta Laatokkaan. Kun luonnonmullistus Suvannolla oli onnellisesti ohi ja tieto viljelyskelpoisesta vesijättömaasta ja sen määrästä tuli tunnetuksi, alettiin Kiviniemen pohjoispuolella haaveksia Kiviniemen kannaksen puhkaisusta, mutta ny hallitusti ja viranomaisten luvalla. Vuonna 1856 lupa siihen saatiin. Saimaan kanava oli juuri valmistunut ja osa kanavan rakentajista päätettiin siirtää Kiviniemeen. Myös Taipaleenjoen juoksulla tehtiin valmistavia töitä, joilla estettiin veden ryöstäytyminen suunnitellusta uomasta kun työpadot avattaisiin Kiviniemessä. Syyskuun 17 päivänä 1857 työpadot sitten viimein avattiin suuren kutsuvieras- ja katsojajoukon todistaessa näytelmää. Veden lasku tapahtui ilman suurempia vahinkoja ja päättyi kun vedenpinta Vuoksessa Kiviniemen padon yläpuolella oli laskenut reilut kuutisen metriä. Vuoksen laskuhaara Käkisalmeen oli kutistunut paikoitellen lähes olemattomiin ja siellä olleet luostareiden kalastuspaikat menettäneet merkityksensä. Äyräpäänjärvestä Vuokseen johtava noin puoli kilometriä leveä salmi kutistui nykyiseksi Salmenkaitajoeksi ja muutoinkin matalasta Äyräpäänjärvestä tuli kaislojen peittämä lintujärvi, jonka koko pieneni 40 prosenttia. Vesijättömaata paljastui tuhansia hehtaareja, josta maanviljelijät lienevät iloinneet. Suuret mullistukset kuitenkin jatkuivat, kun Kiviniemen kannasta ryhdyttiin avaamaan vuonna 1856. Kannaksen avaaminen synnytti kivisen kosken Suvantojärven ja Vuoksen väliin, jossa oli ennen vain vaatimaton Vuokseen laskeva puro. Kosken puhkaistessa kannaksen Vuoksi pääsi virtamaan Suvantojärven kautta Laatokkaan. Samalla koko Vuoksen vedenpinta laski merkittävästi, ja Vuoksen jokilaaksossa paljastui noin 20 000 hehtaaria uutta viljelymaata. Kiviniemen kannakselle syntyneen kosken pituus on noin 880 metriä ja se on leveydeltään keskimäärin 80 metriä. Kosken putous vaihtelee vedenkorkeudesta riippuen 2,7 metrissä 3,0 metriin.

## Pohdintoja



Miksi tein tämän jutun? En tiedä tarkkaan, mutta löysin netistä sanallisia viitteitä Unterniskanjokeen, joka jutussa mainittiin. Aloin haeskella hakukoneella lisää tietoa, ja löysin joitakin hajanaisia kommentteja keskustelupalstoilta, mutta ne olivat ylimalkaisia ja niistä puuttuivat tarvittavat paikkatiedot, ja kuvaukset olivat epämääräisiä. Minua alkoi pänniä ja ärsyttää se, että Imatralla oli ollut Unterniskanjoki, josta kukaan ei ollut katsonut tarpeelliseksi kirjoittaa kuvausta. Karttojen tutkimisen perusteella päädyin siihen, että joen nykyisenä nimenä on Salojoki. Senkään alkukohtaa ei tahtonut löytyä ainakaan Googlen kartoista, mutta Unterniskanjoen kulku alkoi hahmottua, ja sain vahvistusta sille, että kysessä oli sama joki. Kumpaakin on tosin vaikea havaita maastosta Google Street View -kuvausauton kyydistä, ja jos jotakin löytyikin, ei kohteisiin voinut löytää hyviä kuvakulmia. Ylläolevassa kuvassa näkyy Kylmälahden lähistöllä sijaitseva kaarisilta, jonka ympäristö on päässyt pahoin pusikoitumaan, ja vieressä kulkevaa valtamaantietä ei näy. Maamerkkejä ei ole. Pahinta lienee se, että Googlen kartoissa sekä Unterniskanjoen -tai Salojoen kulku näkyy vain paikoitellen, ja paikantamisessa täytyy käyttää useita kartoja rinnakkain, eli käytännössä useita selaimia ja piirto-ohjelmia rinnakkain ja päällekkäin. Vaaditaan huomattavaa avaruudellista lahjakkuutta. Minulle parhaita ”kuvanottokohtia” olivat sellaiset paikat, joissa Unterniskanjoki kulkee teiden ja katujen ali. Kuvan kaunis kaarisilta olisi ihan kivan näköistä katseltavaa, jos sen vain näkisi kunnolla, ja tietäisi missä tuollainen paikka on. Mutta asiaan. Unterniskanjoki kaivettiin aikanaan jotta Immalanjärven pintaa saataisiin laskettua, ja Vuoksen virtaamaa vähennettyä, koska Imatran kohdalle aiottiin rakentaa voimalaitos, ja sen viereen säännöstelypato, josta voitaisiin juoksuttaa vettä vanhaan koskenuomaan. Vuoksen aiheuttamat tulvat olivat lähes jokavuotinen riesa, ja monena vuotena vesi nousi Tainionkoskella rantatielle. Jo rautatien rakentaminen edellytti Immalanjärven pinnan laskua, jotta ei olisi tarvinnut rakentaa siltaa. Unterniskanjoki oli oikeastaan vain tilapäinen purku-uoma Immalanjärven liioille vesimassoille. Kyllä se ihminen on viisas. Nyt jälkikäteen ajatellen olisi kai mahdollista edelleenkin ruopata ja maisemoida Unterniskanjokea niin, että esimerkiksi Laatokanlohi nousisi sitä pitkin Immalanjärveen vaikkapa kutemaan – jos se pääsisi ensin jotenkin Ensoon, ja näin se voisi ohittaa Imatran voimalaitokset. Nytemmin on löydetty Imatran vanhasta koskenuomasta kääpiöityneitä lohia, joista toivotaan elvytystä vaikka koko Saimaan alueen lohikannalle. Siellä on valmis uoma voimalaitoksen ja vanhan koskenuoman välisellä kannaksella, jota on maisemoitu siinä toivossa että lohi vielä nousisi. Unterniskanjoki on kuitenkin sameavetinen, ja virtaama siinä senverran vähäinen, ette se nousulohta kiinnostaa, ellei kutua onnistuta toimittamaan yläjuoksulle, kuten Immalanjärveen ja Saimaaseen. Hajumuisti opastaisi kudulle palaavat lohet oikeille urille. Tosin lienee totta, etteivät

Unterniskanjoen väyläsuunnittelijat edes ajatelleet lohien nousumahdollisuuksia.



Immalanjärven lasku Unterniskanjoen kautta Ensoon oli mahdollista siksi että maasto oli suoperäistä ja mahdollisesti myös maasto oli kallellaan Enson suuntaan. Emme saa tietää kenties koskaan operaation yksityiskohtia, mutta ainahan voi kuvitella. Tätä varten on tarpeen luoda näkymä yläilmoista käsin, ja sehän onnistuu Google Earth -ohjelmaa käyttäen. On helppo hahmottaa se miten asiaa on pätkäilty. On huomattu, että maata ei tarvinnut kaivaa paljoa, ja luonto hoiteli lopun. Se, miten vesi on alueella virrannut järvenlaskun aikoihin, ei ole kenenkään tiedossa, joten olen merkannut ”joen” kulun vain summittaisesti keltaisella katkoviivalla. Tosta noin se on siis saattanut mennä! Kuvan perspektiivi vääristää todellisia maaston mittasuhteita, sillä etualalla olevat kohteet näyttävät paljon suurempina kuin taaemmat kohteet, kuten vaikkapa Enso, mutta muilla keinoin ei olisi mitenkään saanut mahdutettua kaikkea samaan kuvaan.



Ylläolevassa kuvassa Imatrankoski kahlitaan ensimmäistä kertaa niin, että koko koskenuoma jää kuivilleen. Paikalle on kertynyt uteliaita katsojia, sillä nythän olisi mahdollista käydä yli Imatran. Kuvan koppalakit ovat aivan täpinöissään. Tämä ei olisi ollut mahdollista ilman Immalanjärven laskua. Tähän tapahtumaan liittyi uuden voimalaitoksen käyttöönotto, sillä sulkemalla tämä pato vesi saatiin nostettua ajateltuun optimaaliseen työkorkeuteen, ja Vuoksen reunavallien tasalle. Menetettiin kuohuva koski, mutta tilalle saatiin toki sähkövirtaa, jota johdettiin voimalinjoja pitkin esimerkiksi Helsinkiin, ja tietenkin nimenomaan juuri sinne. Sellaista se siirtomaapolitiikka on aina ollut. Niinkuin se Alatalo laulaa: ”*Minä kun niille selkäni käänsin, niin ne herrat veivät järven*”

Unterniskanjoki voisi olla tänäkin päivänä hyväkin luontomatkailukohde, sillä sen varrella on ilmeisen hyviä lintujen levähdyspaikkoja, ja Imatran itäpuoli on lähes asumatonta seutua, jossa voisi elää runsaastikin erilaista eläimistöä – ja ainakin vähitellen käytöstä jääville pelloille voisi perustaa hyviä, uusia kosteikkoja. On suoranaan ihme, että näinkin lähellä Imatran keskustaa sijaitseva alue on jäänyt lähes täysin hyödyntämättä. Sitäpaitsi joen uomaa sopivasti leventämällä, ja paikoin syventämällä joesta tulisi hyvä reitti esimerkiksi intiaanikanoottimatkailijoille, jotka pääsisivät sen kautta aina Laatokalle saakka, ja takaisin. Sopivin välein sijoitettavilla kynnyspadoilla vedenpinan voisi helposti pitää riittävän korkeana, ja ne eivät olisi mikään este kanoottipurjehduksille. Sellainen rajoitus joen virkistyskäytölle voisi tosin olla paikallaan, että kanooteista käsin ei metsästettäisi lainkaan, sillä jokea myöten pääsee ehkä liiankin lähelle riistalintujen levähdyspaikkoja, ja saattaisi olla että linnut eivät osaisi varoa. Kaikkea voisi siis kehittää, mutta en minä käske, enkä kiellä. Mutta kun perusimatralainen demari on mielikuvitukseton heppu, joka ei osaa sanoa juuri muuta kuin PÖÖ, niin turha odottaa mitään kovin raflaavaa tapahtuvaksi. Imatralainen on ihan *Martin näköinen mies*, joka rypistelee otsaansa, mutta ei mieltä yhtään mitään, ja välillä se vain ölähtää jotakin käsittämätöntä. On sellainen gorilla, tai niikuin tuntemattoman Koskela, joka lepää puuta vasten, ja sanoo (jos nyt sanoo mitään). ”Lämmittää mukavasti”.

## Unterniskanjoki karttoina ja Google Street -kuvastona

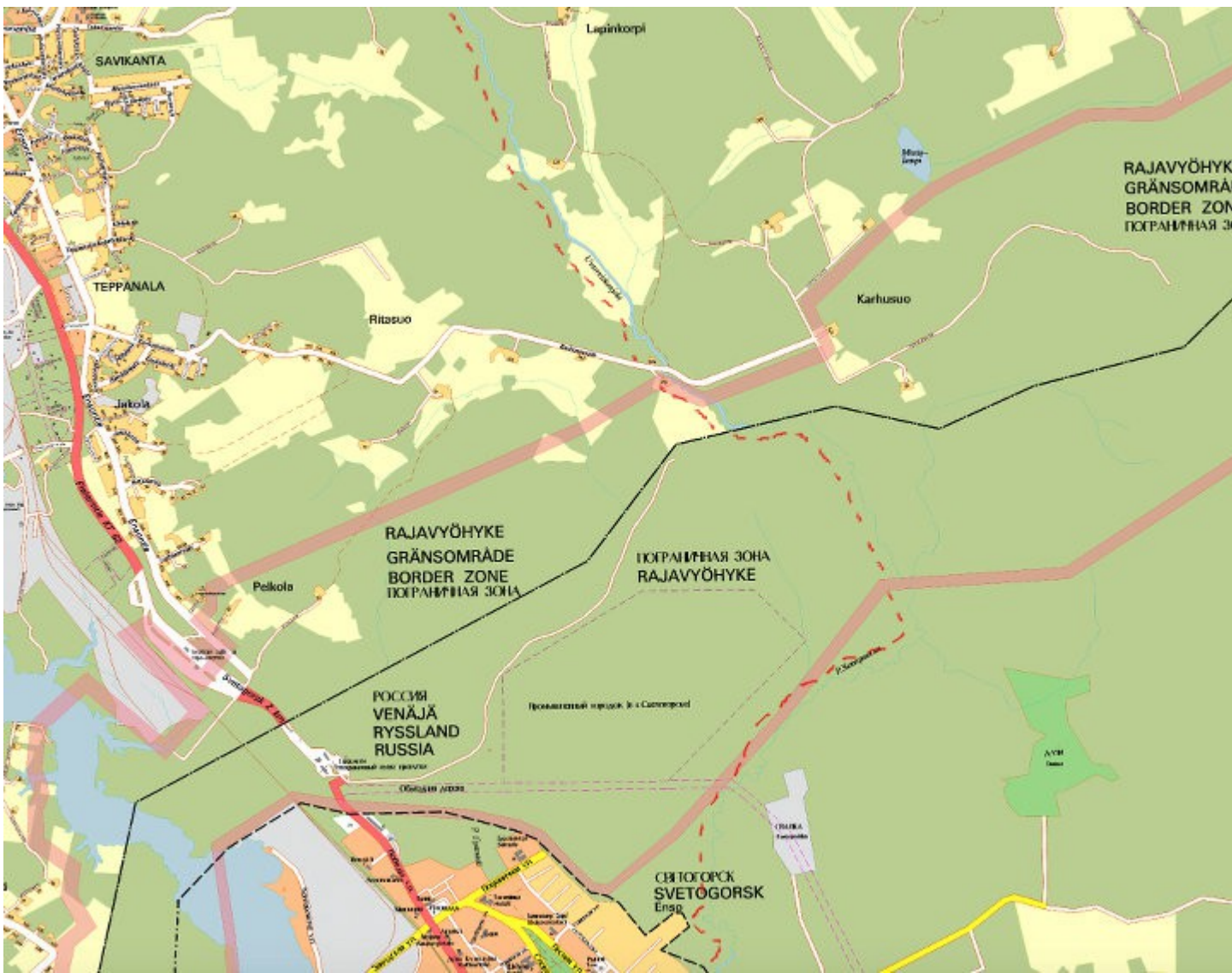
Unterniskanjoki, josta käymme seuraavassa puhumaan, oli sekin massiivinen tila-tapahtuma, joka käynnistettiin vuoden 1894 tienoilla. Prosessissa luotiin aiemmin Immalanjärvestä Vuokseen Tainionkosken kohdalla laskeneelle joelle uusi lasku-uoma, joka yhtyy Enson kohdalla Vuokseen. Nykyisestä maisemasta varsinaisen lasku-uoman löytäminen on vaikeaa, ja voi sanoa, että Unterniskanjoen kulku-uoma koostuu joukosta peltojen laskuojia, ja suoalueista. Asiaa ei tee yhtään helpommaksi se, että Unterniskanjoki on nimetty Salojoeksi – ties mistä syystä. Joka tapauksessa operaation tarkoituksena oli vähentää Vuoksen virtaamaa ja tulvimista, ja mahdollistaa Imatrankosken voimalaitoksen ja vanhan uoman padon rakentaminen, jonka jälkeen vedenpinta nostettiin nykykorkeuteensa reunavallien avulla. Tavoitteena oli myös kuivattaa Immalanjärven rantoja, jotta alueen ohittavalla rautatietyömaalla välttyttiin suurehkon sillan rakentamiselta. Itse en ole koskaan käynyt Unterniskajoella, mutta tunnen Vuoksen ja Imatrankosken siltä ajalta kun kävin Tainionkoskella oppikoulua. Koska minulla ei ollut koskaan tilaisuutta käydä itse kuvaamassa Unterniskajokea sellaisena kuin se on nyt, päätin käyttää Google Street View -kuvausauton keräämää kuvastoa. Valitettavasti kaikissa kartoissa ei tunneta Unterniskajokea lainkaan, tai uomasta löytyy vain pätkiä - ja joissakin karttalähteissä sitä kutsutaan Salojoeksi. Koska varsinkin Googlen kartassa Unterniskanjoesta näkyy vain lyhyitä pätkiä joesta, on hankalaa päätellä mistä joki alkaa, ja minne se tarkkaan ottaen laskee. Löysin netistä kuitenkin kartan, jossa joen kulku-uomaa seurataan tarkkaan aina Venäjän rajalle saakka, ja jossa joesta käytetään nimeä Unterniskanjoki. Tutkin etukäteen tästä kartasta, missä joki ylittää teitä, ja onneksi Google Street View -kuvausauto oli risteillyt kiitettävästi alueella, ja sain ihan käyttökelpoisia kuvia, joista noin puolet ovat peräisin vanhemmista Google Street -kartoista, ja puolet taas uudemmasta Google Street -versiosta. Lisäksi luin netin (onnettomilta) keskustelupalstoilta kaiken mitä joesta on siellä sanottu, ja se ei todellakaan ole paljon. Jotkut muistivat että joen varressa oli matonpesupaikka, ja jotkut toiset taas sen, että joen vesi oli paskaista, ta että jokeen oli töytytetty kaikenlaisia jätteitä. Yleensä muistettiin monia asioita tahallaan väärin, ja sehän nyt on niin imatralaista kuin mikä vaan. Oltiin tietävinään asioista, mutta eihän niistä oikeasti mitään tiedetty. Tietenkin on totta, että sinällään tämäntapaisesta joesta ei ole paljoakaan kertomista, mutta ainahan nettiin mahtuu tällainenkin juttu, jota ei taatusti esitellä minkään yhdistyksen satavuotisjuhlissa, tai josta ei anneta Imatran kaupungin avainta. Ja sitten vielä yksi juttu. Minä en ole käynyt Imatran suunassa vuoskausiin, vaan kaikki mitä olen tässä esittänyt, koostuu erilaisista päätelmistä.

## Kartat



Ensinnäkin täytyy sanoa, että oli hankalaa löytää karttoja, joihin Unterniskanjoen reitti olisi merkitty selvästi – niin että hölmömpikin osaisi sen kulkua seurata. Tässä nyt kuitenkin eräs mahdollinen vaihtoehto, jossa jokea nimitetään Unterniskanjoeksi, eikä Salojoeksi, kuten Googlen kartassa. Olen merkannut joen kulkua punaisella katkoviivalla aina alkaen Immolanjärven kylmälahdesta Lapinkorpeen, joka sijaitsee Linnansuolta ja Savikannasta hieman itäänpäin.





Kuvassa näkyvä karttaosio kuvaa Unterniskanjoen kulkua Lapinkorvesta Svetogorskiin Venäjän puolelle. Ennen sotia Svetogorsk kuului Suomeen, ja silloin sen nimenä oli Enso. Enson piiput näkyivät sopivasta tarkastelukohteesta Suomen puolelle sodan jälkeenkin. Oli eräänlainen elämys elää lapsuuttaan ja nuoruuttaan jatkuvasti vuosikausien ajan niin lähellä sotilaallista suurvaltaa, jolla ei olisi vienyt kuin kotvasen miehittää Imatra, ja ajaa panssarinsa sen kaduille. Sodan jälkeen määritelty valtakunnanraja tekee selvän mutkan Enson kohdalla, ja paikkaa on joskus nimitetty ”Stalinin peukalonjäljeksi” (tai vastaavaksi), kun hän halusi liittää Enson tehtaat valtakuntaansa. Nykyään Imatra ja Enso eroavat huomattavasti toisistaan, sillä jälkimmäinen tuntuu jääneen 40-50-luvulle monessa suhteessa, ja samaa pätee koko Neuvostoliitolle luovutettuun alueeseen. Aikamatkalulle ovat siis olemassa lähes täydelliset puitteet, sillä kouluajkojeni Tainionkoski ja Imatra olivat aika tavalla samanlaisia kuin mitä koko menetetty Itä-Karjala, mutta Suomen puolella on toki tapahtunut huomattavaa kehitystä, ja on rakennettu paljon uutta.

## Kuvat



Kuvassa näkyy Virasoja, jonka kautta Immalanjärvi purki tulvavesiään Vuokseen. Virasoja ulottuu näköjään vieläkin aina pikateiden tuntumaan, ja menee niiden kohdalla todennäköisesti maan alle, koska minkäänlaista häivähdystä mistään joesta on turhanaikaista edes hakea. Olisihan se kokonaan eri juttu jos olisi mennyt tuonne itse kuvaamaan, mutta sattuneesta syystä homma ei onnistunut, ja hyvä niin. Ei tullut tästäkään purosta uutta valtakunnanrajaa.



Kuvassa näkyy mitä todennäköisimmin Unterniskanjoki - tosin puskien kätköissä, ja jonkinlainen kaarisiltakin tuolla näkyy olevan, jota tutkiskelimme jo hieman edellä jutun alkupuolella. Mahdollinen pikatienvylitys on muuttunut salaojamaiseksi alitukseksi, eli maanalaisen toiminnan puolelle hivuttaudutaan. Kovinkaan leveä Unterniskanjoki ei tuossa kohtaa ole – pikemminkin vain jonkinsortin oja, joka kasvaa vitelikköä. Mutta imatralainen on sellainen laiskansutjakka veikko, joka ei helpolla vesuriin tartu. Sanotaakin että jos joku näkee imatralaisen rankametsässä, niin jo ovat maailmankirjat pahasti sekaisin. Tai voihan se olla niinkin, että imatralaiset häpeävät sitä että laskivat Immalanjärven pintaa ahneuksissaan liikaa, ja antavat pusikon kätkeä muinaiset syntinsä jäljet.



Tässä vielä eräs kuva Kylmälahdentieltä, jossa näkyy joen ylittävä kevyen liikenteen väylä. Mutta näitä kohtia, joissa Unterniskanjoki näkyisi kunnolla, saa etsiä ihan tosissaan, ja se ei ole helppoa, kun en ole persuunakohtaisesti koskaan tuossakaan paikassa käynyt, enkä tiennyt mitä hakea ja mistä hakea. Jokainen voi itse tykönään kokeilla miten homma onnistuu. Sitä ihan ihmettelee, miten onkin voitu piilottaa kokonainen joki pusikoiden peittoon. Ja en tarkoita tässä sitä, että kaikki puut pitäisi kaataa, vaan sopiva harvennus riittäisi, sekä sopiva määrä opasteita.



Ilmeentien kohdalla Unterniskanjoki tekee tienalituksen, ja joki on tässä kohdin ihan kohtuullisen leveäkin. Syntyaikanaan vesi on saattanut virrata kiivaastikin, sillä senverran reippaanlaisesti Immalanjärven pintaa laskettiin, vaikka tietenkin suurin osa virtaamasta tyrehtyi laajoihin soihin, ja siten todennäköisesti itse tapahtuma ei liene ollut kovinkaan dramaattinen. Imatran kaavoitettu alue ulottuu hyvin lähelle tätä kohtaa, mutta tästä sitten alkavatkin entisille soille perustetut peltomaat, joista suurin osa oli ainakin kuvan ottohetkellä viljelty. Mikäpä sitä olisi tuossa puron penkalla köllötellessä iltapäivän auringossa...



Saunasuontien kohdassa Unterniskanjokea näyttää ruopatus ajankohtana, jolloin Google Street View -kuvausauto on ollut ensimmäistä kertaa liikenteessä näillä main. Voisi sanoa, että joki näyttää enemmänkin reippaankokoiselta valtaojalta. Tuskinpa tuosta edes kalaa nousee – keväisiä hauenpulikoita kenties lukuunottamatta. Tai Laatokan mulkosilmäistä ahventa, jota voi tavata jopa Saimaalla asti, ja joka on sinne päässyt Saimaan kanavan kautta. Hieman vaan leveyttä ojaan lisää, niin kanoottimatkailulle on luotu puitteet. Voisivathan melojat käyttää lyhyempiä meloja, ja työnnellä kanoottia käsipelillä eteenpäin (ojamatkailun hengessä)! Ja voisi tuo uoma hieman mutkitellakin, ja väliin voisi kaivaa uomaan laajennuksiakin, jossa matkaaja voisi vaikkapa levähtää. Imatralaiset ovat näet nykyään intohimoisia *karppaajia*, joten ainakaan he eivät huutele leipäviljan perään, ja pellot vapautuvat taas soiksi ja korviksi.



Lapinkorventien kohdalla Unterniskanjoki näyttää pieneltä joelta, ja on ansannut nimensä. Itse asiassa näkymä on joltisenkin idyllinen. Tuossa on hevosia varten laidun, ja kaikkea vastaavaa, mutta tuskinpa tuosta sentään voisi janoonsa juoda, tai kylpien vilvoitella, mutta mistäpä näitä imatralaisia tietää. Josko nuo vaikka nauttisivat savivedessä kellimisestä. Tässä kohtaa voisi jopa meloskella. Tässä kohtaa sopiikin laulua imatralaisten suosikkisanonta. ”*ka, juovat ne hevoskin vettä!*”



Kurkisuontien kohdalla on myös harrastettu Unterniskanjoen ruoppausta, mutta edelleenkin sanoisin, että kyseessä on vain reilunkokoinen laskuoja, eikä mikään joki. Jopa Hallikkaanjokikin on leveämpi, ja näyttää enemmän joelta – vaikka senkin latvajoet ovat kapoisia, ja joiltakin osin sen alkulähteitä on vaikeita paikantaa. Senverran kun olen asiaa karttojen ja kuvien perusteella selvitetty, Hallikkaan joki saa

alkunsa ainakin Muteikosta, jossa sijaitsi eräs Rauhan sairaalan pelloista, ja Kurensuolta, joka myöskin oli Rauhan peltomaata. On erittäin todennäköistä, että Saimaan aiheuttama paine purkautui näissä kohdin läpäistyään Salpausselän hiekkamassat. Tästä kyllä näkee sen, että väylän ruoppauksella on tavoiteltu vain vaivatonta veden virtausta, ja estetiikka on sysätty syrjään. Eivät imatralaiset ymmärrä sellaisten asioiden päälle mitään, kuten tiedämme.



Karhusuon kohdalla Unterniskanjoki säilyttää tyylikkäästi ojamaisen luonteensa, ja ei levene laajoiksi suvanneiksi. Joskus sen on tässäkin kohtaa virtaillut voimallisemmin, mutta nykyinen joen elo on enemmänkin hiljaiseloa. Ihan niinkuin kirjassa sanotaan: Joen yli puiden siimekseen! Imatralaisessa estetiikassa tämä lause tarkoittaisi sitä, että ensin ajettaisiin autolla Joe -nimisen miehen yli, ja mentäisiin sitten metsään piiloon. Kuvassa näkävän sillan nimi on komeasti Unterniskan silta, vaikka tämän nimen olisi voinut antaa kaikille silloille, joista tässä jutussa puhutaan.





Kuvassa näkyy idylli Unterniskanjoesta Ensossa. Tätä kuvaa ei Google Street View -kuvausauto ole kyennyt tarjoamaan, koska kyseisen firman autoja ei päästetty Venäjän puolelle kuvailemaan. Olivat kuulemma sanoneet: ”*Tänne ette, te saatanat, kyllä tule!*” Liekö ollut velivenäläisillä puutteita smalltalkin taidoissa? Oli miten oli, niin hyvä niin, sillä eipä tuolla Ensossa ole juuri mitään kuvattavaa. Ne eivät voi siellä sanoa esimerkiksi: ”*Me **ensolaiset** olemme AINA tehneet näin!* Varmaankin tilanne olisi toinen ellei Suomi olisi joutunut luovuttamaan Ensoa Neuvostoliitolle, joka ryssimällä ryssi koko rakkaan entisen Karjalanmme ilman yhtään kylvämättä kasvavaa. Olisihan se hyvä, jos tätä aluetta voitaisiin hoitaa keskitetysti, ja liittää Enso Imatraan, tai päinvastoin. Mutta nämä nyt ovat niitä rajan kiroja, eli tilanne lienee täysin vastaava kuin Uudessa Värtsilässä ja Venäjänpuoleisessa Värtsilässä. Kumpikaan ei kehity, ja Venäjänpuolinen Värtsilä vain rapistumistaan rapistuu, ja siellä asuvat ihmiset vain kulahtamista kulahtavat. Tai mitä minä oikein horisen – pianhan Suomessa ei ole enää tuttuja kuntia tai kaupunkeja lainkaan jäljellä, kun kuvitellaan, että alueita yhdistämällä asiat ratkeavat. Meillä kenties osataan kätkeä rappio paremmin esimerkiksi taajamien ohitusteitä rakentamalla, ja tällöin koko Suomi näyttäytyy satunnaiselle matkailijalle joko soina tai korpina.



Vaikka Unterniskanjoki onkin Suomen puolella nimetty Salojokeksi, niin Venäjän puolella se on edelleenkin Unterniskanjoki – ja nimenomaan merkattu karttaan tällä nimellä. Kuvan oikealla puolella oleva kuva on otettu kartassa näkyvän punaisen ympyrän kohdalla. Olen merkannut joen kulun punaisella katkoviivalla. En osaa sanoa mitä tarkoitusta livassa näkyvät putket palvelevat, mutta veikkaisin tehtaiden purkuputkia.