

**Timo Kinnunen**  
Särkiniementie 16 A 41  
70700 Kuopio  
Finland

## Lappeenrannan linkkariasemat In Memoriam



Lappeenranta oli aikanaan merkittävä varuskuntakaupunki, jossa monella palvelleella upseerilla oli venäläisperäinen sukunimi, jonka ne sitten kilvan vaihtoivat kun poliittiset suhdanteet niin vaativat. Oli siellä oikein ratsuväkeäkin, mutta ratsuväki on lähtenyt sieltä jo aikapäiviä sitten. Jättivät jäljelle kuvassa seisoskelevan varusmiehen, **Jarnibald Jortanderin**, joka yhä odottaa autokuljetusta toiseen paikkaan, kuten ”Tuntemattoman” nuorukaiset sodan puhjetessa. Lappeenrannan varuskunta-alue on laaja, ja se oli oikeastaan pieni kaupunki ihan siinä suuremman kylän kyljessä. Useimmat upseerit asuivat siellä perheineen, siellä se vietti **Maijasen Pavekin** nuoruuttaan. Alue on säilynyt entisenlaisena kohtuullisen hyvin, joten siitä saa ainakin jonkinlaisen käsityksen siitä miltä Lappeenranta näytti enenvanhaan, tai ainakin siitä, millaisia venäläisten rakennuttamat kasarmit olivat. Näitä löytyy monesta Suomen kaupungeista. Muutoin Lappeenranta on ollut erittäin etevä tuhotessaan ja piilottaessaan arkkitehtonista menneisyyttään, vaikka eihän siitä nyt niin pitkää aikaa ole, kun koko kaupunki muodostui puutaloista, ja *pikkupietarimpihoista*. Kaupungissa oli vain muutama hieman isompi talo, ja tietenkin, rakuunoiden punatiiliset kasarmit ja puutalot – ja tietenkin maaseurakunnan komea puukirkko keskellä Lappeenrantaa. Tämän jutun koostamiseen kului minulta huomattavan pitkä aika, koska itselläni ei ollut Lappeenrannasta otettuja vanhoja valokuvia, ja netistäkään ei tahtonut löytyä tähän juttuun sopivia, käyttökelpoisia kuvia. On jotensakin naurettavaa kuinka joku museovirasto julkaisee kuvia, jotka on leimattu piloille, ja paljon näkee myös erilaisia vesileimoja. Tämä johtunee siitä että vieläkin monet saavat elantonsa myymällä vanhaa krääsää ja valokuvia – vaikka ne eivät ilahduta kuin niitä muutamaa jotka pantaavat niitä pöytälaatikoissaan. Aiemmin en löytänyt yhtään ainutta, täysin selkeää, ja hyvälaatuista valokuvaa siitä funkkistyylisestä linja-autoasemasta, joka sijaitsi vanhan *Rietin montun* paikalla. Mutta onneksi Anja Merikivi tuli apuun. Ilmeisestikään tämä *linkkariasema-jutska* ei kiinnosta enää ketään, kuten ei kadotettu menneisyys muutoinkaan, mutta yritetään silti. Sinällään millään asian yleisellä kiinnostavuudella ei ole minulle itselleni suurtakaan väliä, mutta tällaiset *jutskat* opettavat ainakin sen, että kaupunkien visuaalista kehitystä pitäisi seurata aina tarkemmin ja paremmin, koska se minkä kaikki voivat nähdä, kuuluu myös tavallaan kaikille. On tietenkin totta, että tämän oman kirjoitelmani kaltaiset yritelmät saavat ihmiset avaamaan omat, salaiset arkistonsa, ja nettiin tulvii tuutin täydeltä linkkariasemia käsitteleviä muistelmia, mutta se taas on toinen juttu, vaikkei kukaan sanoisi yhtään mitään (ei edes se **Kipling**).

## Lappeenranta 1930



Kuvassa näkyy Lappeenranta sellaisena kun se oli (sillä vähemmän kultaisella) 1930-luvulla. Kaikkia nykyisiä katuja ei vielä oltu rakennettu, tai edes suunniteltu, ja puutalot kököttivät vielä paikoillaan. Kuvassa taustalla näkyvät kasarmirakennukset, ja kuvan etualalla taas kaupungin keskusta maaseurakunnan kirkkoineen. Lappeenranta on kuitenkin näistä ajoista muuttunut niin voimakkaasti, että on vaikeaa löytää enää ainuttakaan vanhoista kiintopisteistä. Tämä hävitysvimma ihmetyttää, koska mikä tahansa puutalo voidaan rakentaa niin, että se kestää jopa kaksisataa vuotta, ja huollettuna paljon kauemminkin. Kuvanottohetkestä on kulunut *vain* noin 80 vuotta, ja silti lähes kaikki puutalot on kaupungista jo hävitetty. Niillä olisi tänäkin päivänä vielä edessään parhaimmillaan 100 vuotta. Näissä taloissa oli tuulettuva alapohja, eli *rossipohja* - josta syystä taloissa ei ollut radonista aiheutuvaa ongelmaa, tai mainittavia kosteusvaurioita aikana, jolloin taloissa ei vielä ollut sisävessoja tai saunoja. Ajatelkaapa sitä! En minä tätä sillä puhu, että kannattaisiin sokeasti jotakin *puutaloidylliä*, mutta näyttää vain olevan niin, että rakennusten elinikä on lyhenemässä vinhaa vauhtia, ja se on johtamassa puolestaan persoonattomuuteen ja tuttujien hahmojen katoamiseen. Varmaankin ne olisivat purkaneet myös kuvassa näkyvät puukirkon, jos olisivat vain suinkin *ilenneet*. Olisihan sen tontille, ja sen vieressä sijaitsevalle hautumaalle sopinut monta lasipalatsia. Uskoisin, että näemme vielä ajan jolloin kaikki vanha hävitetään, ja tilalle rakennetaan uutta, jota taas pian puretaan

## Lemin idylli 1950-luvulla ja Lemi nykyään



Koska Lemi sijaitsee hyvin lähellä Lappeenrantaa, voi siitä peilata hyvin tapahtunutta kehitystä. Lemiltä lappeenrantalaiset saivat torilleen *Lemin punaiset perunat*, ja sieltä tulivat *särän* valmistusohjeet. Tiedettiin, että siellä veisattiin virsiä moniäänisesti. Näemme kuvasta, että vielä 1950-luvulla viljely oli pienimuotoista, ja hevosia käytettiin vetoeläiminä, ja risuaidat reunustivat peltoja ja kulkuväyliä. Lemin pellot näyttävät olleen kumpareisia ja kivisiä. Kuitenkin uusi aika näkyy jo esimerkiksi siinä, että asuinrakennuksessa on laudoitus ja se on maalattu. Televisioantennia ei vielä näy, sillä television tulon on vielä aikaa. Se, mikä näissä vanhoissa maatalousmaisemissa viehättää, on niihin liittyvä estetiikka, ja muodon taju – joka näyttää sittemmin kadonneen.



Tässä kuvassa näkyy Lemin nykyinen maalaismaisema Google Street View -kuvausaton tallentamana. Maisema on hieman teknisempi, ja pellot näyttävät kivettömiltä, ja risuaidat ovat kadonneet teitten vieriltä, sekä oletettavasti myös hevoset. Todennäköisesti kuvan peltoja muokataan koneilla. Maisema voisi olla sama kuin vanhassa valokuvassa, mutta ei se kuitenkaan ole, vaan kyse on siitä, että Lemillä tämänkaltaiset maisemanmuodot ovat edelleen samanlaisia kuin ennenkin. Eivät ne voi paljoakaan maan pinnanmuodoille. Tuosta kuvasta puuttuu kuitenkin *elämä*, ja siitä on vaikeampi päätellä, mitä mikin

yksityiskohta kenellekin siinä enää merkitsee.

## Vanha linja-autoasema Kirkkopuiston vieressä



Kuvassa voimme nähdä menneen ajan rakuunoita ratsuineen ja tykkeineen. Vanha linja-autoasema (tai matkatoimisto) näkyy kuvassa hyvin, ja linja-autot pysäköivät sen oikealle puolelle vierekkäin riviin. Kuvassa lienee kyseessä jonkinsortin sotilasparaati, mutta koska en ole järkevästi kiinnostunut sotilasasioista, jätän kuvan tunnistamisen ilon niille, jotka pitävät koppelakeista ja kiiltävistä saappaista, sekä kilisevistä kannuksista. Itse asiassa Lappeenranta on muuttunut tässä kohtaa kaupunkia varsin vähän noista ajoista, vaikka matkatoimiston rakennus onkin saanut monenlaisia krumeluureja koristeekseen. Hyvä niin.





*Lappeenrannan linja-autoasema (1964).*

Tässä kuvassa näemme samaisen, funkkistyyllisen matkatoimiston hieman eri kulmasta. Näemme, että alunperin se oli ulkoasultaan varsin pelkistetty, mutta ilmeisestikin pystyi hoitelemaan tonttinsa kunnolla. Noihin aikoihin linja-autoyhtiöt alkoivat liikennöidä laajemmin ympäri Suomea, ja autoissa kuljetettiin paljon erilaista rahtia ja pikkupaketteja. Yhtiöiden autot alkoivat tehdä matkoja ulkomaillekin. Uudet pitkänlinjan autot ja pikavuorot alkoivat olla 1960-luvun loppupuolella olla varsin mukavia matkavälineitä. 1970-luku oli linja-autoliikenteen kulta-aikaa, sillä oli vielä paljon niitä, joilla ei ollut omaa autoa. Linkkareissa näki tuolloin läpileikkauksen Suomen kansasta. Pikavuorot pysähtyivät vain suuremmissa kirkonkylissä, ja eivät kiertäneet aivan jokaista pikkukylää. Silti matkustamiseen tarväytyi huomattavasti aikaa, mutta vaihtoehtoja ei juuri ollut. Jos olisi käyttänyt junaä esimerkiksi Mikkeliin matkustamiseen, olisi pitänyt mennä ensin Kouvolaan, ja siitä sitten Mikkeliin menevään junaan. Linkkarilla pääsi sentään suoraan.





Kaikkein varhaisimmat muistoni linja-automatkailusta liittyvät kuvassa näkyvään linja-autojen rivistöön, ja talviseen pakokaasujen katkuun. Kuvan oikeassa laidassa näkyy maaseurakunnan kirkon kulmaa, ja voisi kuvitella, että kuva olisi napattu matkatoimiston toisesta kerroksesta. Tuosta autot lähtivät mikä minnekin, ja siihen ne toivat ihmisiä minkä mistäkin. Häkäpönttöjä autoissa ei enää 60-luvulla ollut, mutta ne kiersivät edelleen vanhoja reittejään, vaikka niissä ei olisi ollut paljoa matkustajiakaan. Ilmeisestikin liikennettä tuettiin, jotta syrjäseutujenkin ihmiset olisivat päässeet ainakin joskus käymään kaupungissa. Autoilla matkustettaessa jokainen kirkonkylä tuli *tsekattua*, koska linja-autot kuljettivat niiden matkatoimistoihin myös tavaroita. Kerrankin matkustin Mikkelistä Lappeenrantaan, ja vieressä istui joku nykyään tunnettu naispuolinen iskelmälaulaja, ja toisella kertaa taas joku hieno rouva, joka muuten flirttaili kanssani koko matkan. Kylläpä poika punotti! Erään kerran taas auton takapenkillä muuan vankilakundi selitti, miten miestä pitää ottaa niskasta ja rouhaista sen päätä betoniin, jotta se ei muista mitään. Kaikenlaista näki, ja kuuli. Linja-autossa oli siis tunnelmaa.





Tästä kuvasta näkyykkin erinomaisen hyvin vanhan linkkiaseman tienoo. Taustalla siintävät kasarmit. On talvi ka on varmaankin myös kylmä ja ainainen nälkä. Maisemassa ei näy suuria ihmismassoja – vain ne, jotka ovat oikeasti menossa johonkin. Tästä kuvasta näkee sen, kuinka keskeinen linja-auto oli entisajan maisemassa, sillä kaukana on vielä se aika, jolloin jokaisella olisi oma auto. Koko kansa matkusti silloin linkkareilla.



Vanha matkatoimistorakennus on edelleen paikoillaan, mutta se on koristeltu lähes tuntemattomaksi. Ehkäpä lappeenrantalaiset haluavat tällä tavoin häivyttää kaikki merkit siitä, että tässä paikassa on joskus ollut linja-autoasema. Ehkä kyse on pitkälti siitäkin, että ihmiset ovat viimeistään tässä vaiheessa siirtyneet omille pyöriilleen, eli hankkineet oman auton - jolloin linja-autot ovat tulleet kannattamattomiksi – yksi toisensa jälkeen. On myös mahdollista, että suuret kauppaliikkeet ovat järjestäneet tavarankuljetuksen omilla kyytikonsteillaan, ja niinpä linja-autojen kuljetukset ovat vähentyneet. Linja-autoissa eivät kai matkusta enää muut kuin koululaiset ja eläkeläiset. Mitään ei kuitenkaan näytä tulleen entisen tilalle.

## Uudempi linja-autoasema Rietin montussa



Lappeenrantaan haluttiin rakentaa uusi linja-autoasema, ja se pykättiin niin sanottuun *Rietin monttuun*, josta oli aikanaan ajettu soraa Lappeenrannan linnoitukselle. Kyseisen montun kohdalla oli puutaloalue, joka vähitellen nakerrettiin olemattomiin. Kuvanottohetkellä linja-autoasemaa ei vielä ollut olemassa, mutta se sijaitsi kuvasta oikealle, jossa siis oli tuo kuuluisa monttu. Lappeenranta oli vielä noihinkin aikoihin idyllinen, ja monet sen rakennuksista olivat puuta, kuten montun kohdalta puretut rakennuksetkin olivat olleet. Tämä kehityskulku ei rajoittunut pelkästään *Rietin monttuun*, vaan kokonaisia puutalokortteleita purettiin kaikkialta kaupunkialueelta pois, ja on paljon mahdollista, että monet asukkaat panivat lujastikin kampoihin, ja monia prosesseja käytiin, mutta turhaan, kuten aina.







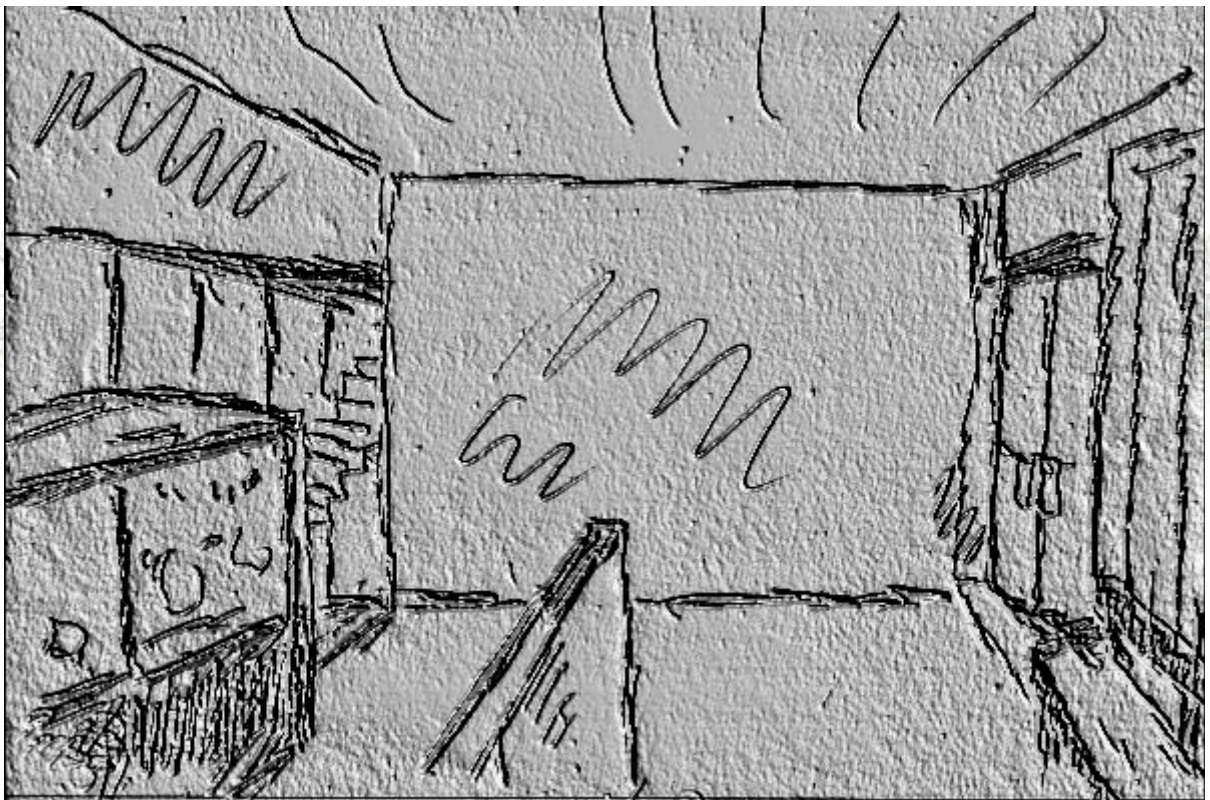
Netistä ei meinannut millään löytää hyvää valokuvaa *Rietin montussa* sijainneesta linja-autoasemasta, jossa vietin huomattavan osan aikaani, sillä aina kun lähdin jonnekin Lappeenrannasta, tai tulin sinne, jouduin odottelemaan seuraavaa vuoroa joskus pitkäänkin. Ylläolevasta netistä hankkimastani kuvasta näemme, että tämä uusi linja-autoasema oli varsin tyylikäs, funkkistyyppinen viritelmä, joka hakkaa menen tullen sen seuraajan, jonka esittelemme myöhemmin. Aikanaan monet haukkuiivat tämä rakennuksen lyttyyn, ja monien vuosien ajan se äänestettiin kaupungin rumimmaksi rakennukseksi.



Minusta tämä *Rietin montun* linkkariasema oli jopa kaunis, ja se otti ympäröivän tilan haltuunsa, ja sen rakenteet olivat tarkoituksella keveitä. Rakennuksella oli oma *ilmeensä*. Tässä Anja Merikiven ottamassa kuvassa rakennus näkyy hyvin; se on melkein kuin kuoppaan asettunut siro hämähäkki. Rakennuksen alakerrassa oli matkatoimisto, ja toisessa kerroksessa kioski, ja jonkinlainen ravintola (tai oikeastaan baari). Malja siis sen muistolle, ja mahakivuille, jotka sain ranskalaisista perunoista!



Tässä Anja Merikiven ottamassa kuvassa linkkiasema näkyy hieman eri kuvakulmasta. Rakennuksen tuolla sivulla oli muistaakseni taksiasema, ja kuvan vasemmassa laidassa näkyy liuska, jota myöten auton nousivat kohti Imatraa tai Helsinkiä eli Mikkeliä.



Minua rupesi ihan kiusaamaan se, ettei saatavissa ole minkäänlaista valokuvaa linkkiaseman sisältä. No,

päätin itse piirtää sellaisen, ja tässä se nyt sitten on. Kuvan vasemmalla puolella on koppimainen kioski, ja kuvan keskellä suuri ilmoitustaulu, jossa oli autojen tulo- ja lähtöaikoja. Edelleen kuvan vasemmalla puolella on sisäänkäynti odotussaliin (jossa me nyt sitten kuvitteellisesti seisomme), ja oven takana näyvät portaat, joiden kautta pääsee rakennuksen ylimmän kerroksen tasalle, ja edelleen kaupunkiin. Kuvan vasemmalla puolella on penkki (muistaakseni), ja sisäänkäynti (lasiovet) ravintolasaliin. Ravintolasalin ikkunoita peitti isokokonen (muistaakseni punainen) verho. Perspektiivi lienee hieman pielessä, mutta en jaksa nyt keskittyä moiseen.



Ylläolevan kuvan otsikkona voisi olla ”nyt se on menoa”, sillä tässä linkkiasemaa puretaan, ja helppoahan se on, kun koko asema on valmiiksi paloina rakennettu. Taustalla näkyy töllisteleviä lappeenrantalaisia. Ikäänkuin jotakin ymmärtäisivät! Tällä samalla tavalla puretaan jokainen kaupunkiin rakennettu talo, ja viedään pois – jonnekin. Aikakausia päättyy ennekuin ehtivät kunnolla alkaakaan...



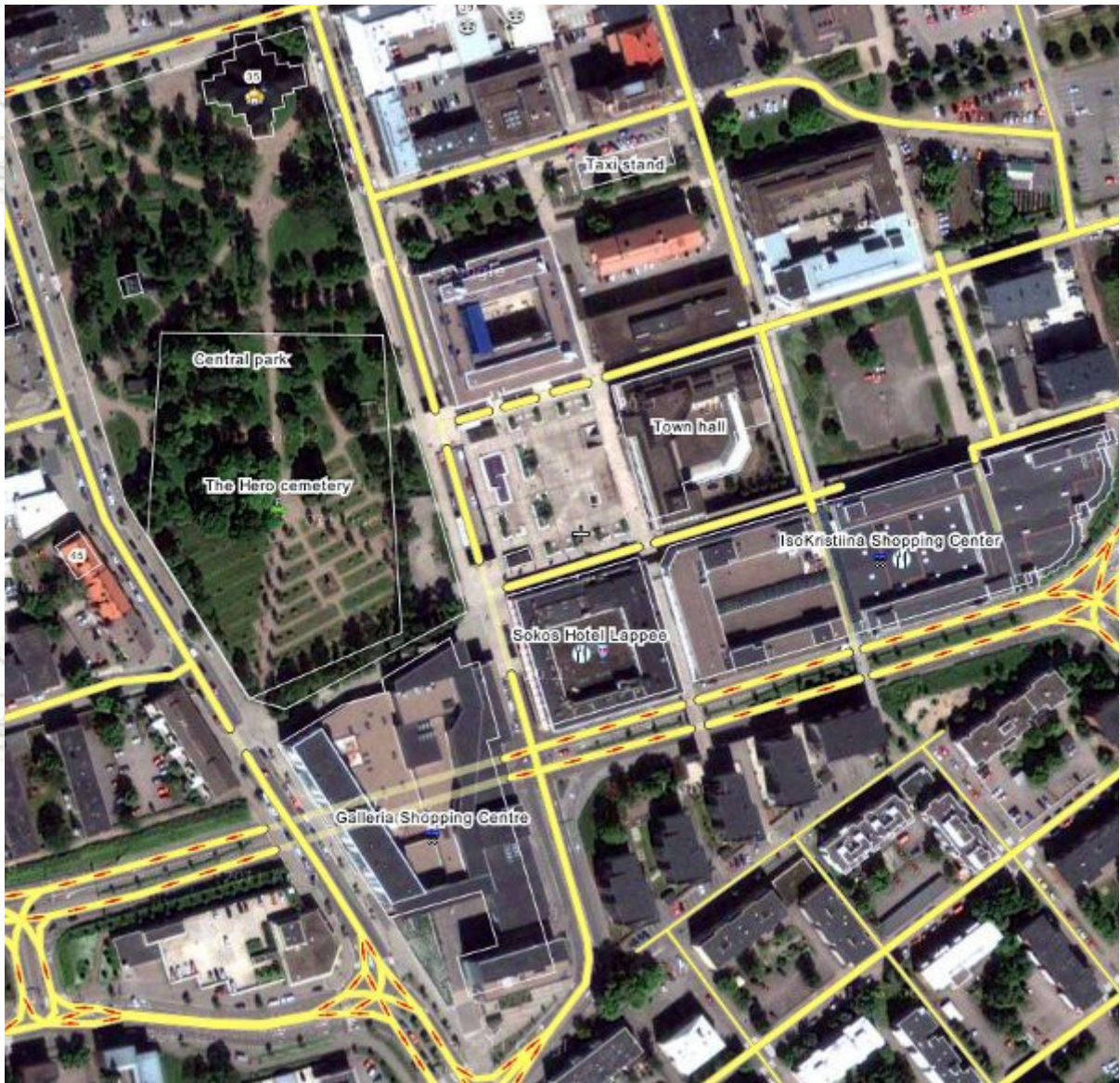


*Rietin montun* linja-autoasema sijaitsi heti hautausmaan vieressä. Tässä kuvassa näemme sen lintuperspektiivistä, eli ilmasta käsin. Näemme kuinka ovelasti se oli maisemoitunut monttuun – ikäänkuin se olisi aina ollut siinä. Kuvasta vasemmalle lähti tie Helsinkiin ja Mikkeliin, ja oikealle taas Imatralle lähtevä väylä. Tietenkin joku ahne grynderi keksi jossakin vaiheessa, että aseman sijainti oli keskeinen, ja että montun voisi täyttää rahalla, ja panna niin sanotusti poikimaan rahaa. Tehostetusti, ja loogisesti.

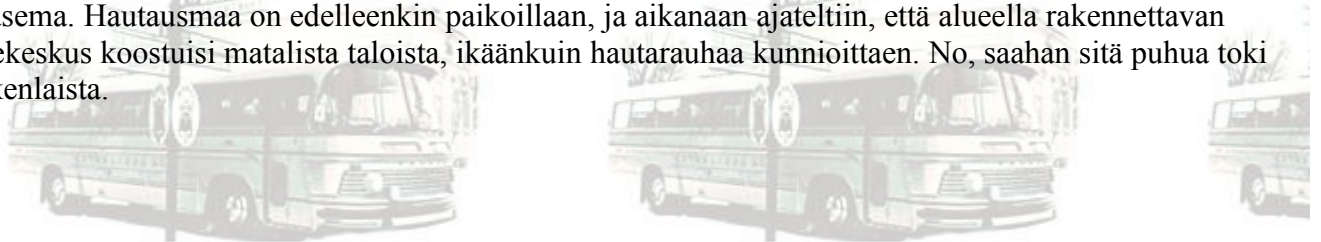


Kun rahamaailma puuttui pelin kaikella voimallaan, Lappeenrannassa tehtiin poliittinen päätös hävittää *Rietin montussa* sijainnut linja-autoasema, ja rakentaa sen tilalle uusi teräs-lasi -rakennuskompleksi laulaamaan kunniata liike-elämälle ja rahalle. Ylläolevassa kuvassa näkyy, että uutta kompleksia rakennetaan täyttä häkää, ja että liikennejärjestelyjä on muutettu. Sitä vaan ihmettelee, miksi maassa, jossa on nimenomaan tilaa, ja jossa välimatkat eivät enää merkitse mitään, pitää kaikki sulloa samaan sumppuun. Tavallinen kaupunkilainen ei varmaankaan ole hyötynyt tästä kaikesta mitään. He eivät kai tiedä, että kaupunkia koskevat päätökset tekee muutaman miehen ja naisen klikki, joka suoraan sopii

asioista hämärissä kabineteissa rahamaailman kanssa. Demokratia Suomen kunnissa on vain näennäistä, ja vaikka tavallisella ihmisellä onkin se ajatuksen ilmaisun vapaus, niin hänen mielipiteitään ei tarvitse huomioida, ja niistä ei koskaan seuraa mitään merkittävää.



Ylläolevassa ilmakuvassa näkyvä "Galleria Shopping Centre" -alueella sijaitisi Rietin monttu, ja linja-  
atoasema. Hautausmaa on edelleenkin paikoillaan, ja aikanaan ajateltiin, että alueella rakennettavan  
liikekeskus koostuisi matalista taloista, ikäänkuin hautarauhaa kunnioittaen. No, saahan sitä puhua toki  
kaikenlaista.





Ylläolevasta **Google Street View** -kuvausauton kuvasta näemmekin, mihin tällä kaikella koohtuksella pyrittiin, eli *Rietin montun* valjastamiseen kaupankäynnin riemumuurin rakentamiseen. Tässä monttua lähestytään Imatran suunnasta, ja tarkoituksena on kai nykertää imatralaiset polvilleen heti kättelyssä. Tuossa muurissa on jotakin samaa jota juutalaiset ovat tavoitelleet rakentaessaan muurin Jerusalemiin, ja eristäessään muukalaiseksi kokemiaan beduiineja hieman loitommaksi, vaikka kaikki kaupungin asukkaat ovatkin ihan samanlaisia paimentolaisia kedolla kuin kedolla. Minun mielestäni tässä ei ole ainakaan arkkitehtonisesti saavutettu mitään uutta, vaan kyse on siitä, että jokaista neliösentiä halutaan hyödyntää maksimaalisella tavalla, ja rakennussuunnittelussa on kokonaan unohdettu tilan ja maiseman käyttö. Ei tarvitse enää miettiä moisia, vaan kaikki kasataan samaan jonoon – näyttipä se sitten millaiselta tahansa. On ihme, että suomalaiset eivät ole oppineet mitään ruotsalaisten kaupunkislummien kehityksestä, tai venäläisestä yleisestä kaupunkiarkkitehtuurista, sillä niistähän tämänkin muurin malli on otettu, ja kopioitu heiltä sellaisenaan. Kaupunkeja pitäisi kuitenkin kehittää mielummin niin, että muutos olisi paljon hitaampaa, ja rakennusten elinikä paljon pidempi. Tämä siksi, että rakennuksiin liittyy ihmisillä niin paljon muistoja, ja ne muodostavat kaikki osan ihmisen sielunrakennetta. Että juuri me asumme nyt täällä, ja tällaista täällä nyt sitten on. Enää ei voida puhua mistään *lehmusten kaupungista*, eli siitä, että kaupungilla olisi tietty *yleisilme*, josta sen voisi tunnistaa. Saattaa tietenkin olla, että kuvassa näkyvä yksinäinen puu on puistolehmus, mutta se näyttäisi olevan enemmänkin vanki kuin kaupungin yleisilmeen antava arvokas puu.



## Uusin linja-autoasema radanvarressa



Uusi Lappeenrannan linja-autoasema näyttää lähinnä varastolta, ja se onkin kai lähinnä tavara-asema. Se sijaitsee aivan junaradan varressa, ja sen vierestä löytyy rautatien vastaava tavara-asema. Kaikessa on vahvaa konttiliikenteen tuntua, ja aistimme vahvasti kaiken jakautuneen elementeiksi. Kaikki on niin järkevää ja yksinkertaista, ja yksityiskohtien runsaudella ei elämöidä. Näemme, että menneisyydellä ei ole varsinaista hautapaikkaa, vaan se sulautuu hiljalleen uuteen maisemaan. Vanhat kyltit ja tienviitat poistetaan, ja uudet laitetaan tilalle. Niin yksinkertaista se on.



Muistan vieläkin, kuinka linkkarin lähtiessä Lappeenrannasta Mikkeliin päin, jäi oikealle kädelle *Chymoksen* rakennuksen silhuetti, ja Chymoksen mainos. Kyseisen firman karkit eivät tosin olleet niitä maailman parhaimpia, mutta olihan se sentään lappeenrantalainen tehdas, ja antoi monille työtä. Ja sehän

oli selkeä maamerkki, ja se heitti lähtiessäni kaupungista minulle aina oman jäähyväisensä. Eihän sitä tiennyt, palaisiko enää koskaan takaisin, ja nythän jo tiedänkin, etten palaa koskaan Lappeenrantaan asuakseni siellä loppuelämäni. Ei tule näet kysymykseenkään! Kaupungista on tullut ruma, ja samanlainen kuin kaikki muutkin nykykaupungit, ja se haisee aivan yhtä pahalle kuin ennenkin. Nyt tätäkään pytinkiä ei enää ole, ja joku on taas päässyt mielensä päähän.

