

Timo Kinnunen
Särkiniementie 16 A 41
70700 Kuopio
Finland

Keiteleen kyykkäpojat - The Kyykkäboys from Keitele



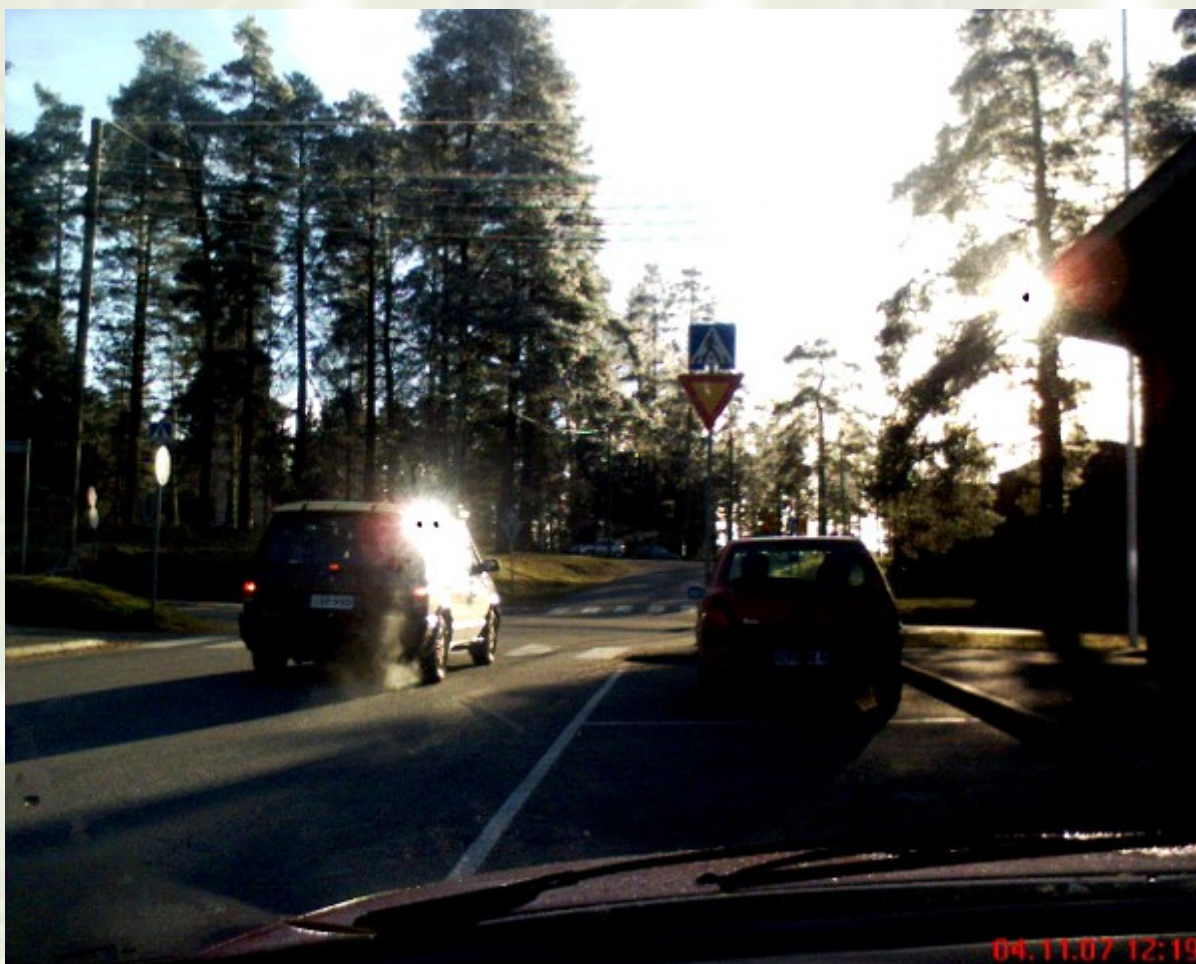
Kyykkäpeli on peli jota en ole koskaan itse pelannut, mutta tiettävästi sentapaisia pelejä pelataan tuhansilla suomalaisilla kesämökeillä esimerkiksi mölkkypelin nimellä. Jo pelin nimi itsessään on jo tarpeeksi koominen (kyykkä eli mölkkä), ja tuntuisi liittyvän jonkinlaiseen mölkkimiseen eli kyykkimiseen. Kaupungistunut ja urbaani kansalainen ei tosin enää tiedä miksi ihmiset kyykkivät metsissä ennenvanhaan, vaikka tuntevatkin pissikset, jotka kuseskelevat porttikongeihin (joihin ujo poika ei edes katsokaan). Mutta se on kokonaan toinen juttu, kuten Kiplinkilän Uolevi jo sanoi. Tietenkään kyykkäpelillä ei ole mitään tekemistä entisaikojen metsissä harrastaman *kyykkimisen* kanssa, vaan siinä pannaan pulikoita riviin, ja sitten yritetään kaataa niitä heittämällä pitkänomaisella kartulla. Ja niin edelleen ja edelleen. Koska löysin netistä vain niitä tavallisia kyykkävalokuvia, ja koska en halua käyttää vieraita ihmisiä kuvallisesti hyväkseni, piirsin jonkinsortin kyykkämiehen, josta saa ainakin jonkin käsityksen, vaikkei kuitenkaan itse kyykästä, vaan sitä pelaavasta miehestä kyykkämiehestä. Huomaa, että heittokeppi on katkennut kyykän tuoksinassa, mikä symboloi menetettyä Karjalaa, sillä eihän se

kyykä suju ollenkaan samaan malliin kuin kotona Karjalassa (siinä niin rakkaassa, ja kaunissa - ja ikiajoiksi menetetyssä).

Keitele on my mind

Mutta asiaan. Keitele ei ole onneksi sortunut ihan samantapaisiin, epätoivoisiin projekteihin kuten esimerkiksi Lappeenrannan lähellä sijaitseva Savitaipale, jossa joku hönöpää suunnitteli 15 -kerroksista pilvenpiirtäjää Savitaipaleen keskusta, ja jossa taajaman sisääntuloväylälle on sijoitettu *Brandenburgin portti*, joka koostuu kahdesta, suuresta paperikoneen telasta, ja niiden väliin hitsatusta raukakiskosta. Jossakin taas on pystytetty naiivistinen Andy McCoy'n (Hulukoksen) patsas, ja olettaisin, että eukonkantokuntaan pystytetään piakkoin patsas, jossa roteva, tukkilaisen oloinen mies retuuttaa eukkoaan selässään pää alaspäin. Keitele ei ole sortunut minkäänlaisiin projekteihin, eikä sen pahemmin kuntalaisten elämäänsäkään. Jokainen saa elää tavallaan kunhan ei järjestä mitään ylimääräistä kalabaliikkia. Tämä saattaa johtua siitä, että kunnassa panostettiin aikanaan teollisuuden luomiseen, eikä humpuukiin. Monissa ympäristökunnissa jäätin tässä jälkeen, ja huolimatta mahtipontisista lehtiotsikoista mitään todella merkittävää ei tapahtunut. Tavallisen ihmisen tilipussi ei ainakaan täytynyt. Keitele on mainittuun Savitaipaleeseen verrattuna siis lähes normaali. Saa nähdä miten sen käy kuntauudistuksen edetessä. Kuntauudistus kun rakentuu niin sanottujen kasvukeskusten ympärille, ja sille, että kokoon täytyisi saada tietty joukko veronmaksajia ja asukkaita. Pian se on taas pää vetäjän kädessä kun asutus harvenee, ja keskus muuttuu vähitellen metsittyväksi kyläpahaseksi, jossa ei asu juuri muita kuin eläkeläisiä. Keiteleellä ei rakenneta langallista laajakaistaa jokaiselle mökinpahaselle, vaan luotetaan (ihan oikein) siihen, että tekniikka kehittyy, ja kaapeleita ei enää tarvita muuhun kuin turvalliseen sähkönsiirtoon paikasta toiseen. Sähköä kun näet ei voi ainakaan vielä siirtää langattomasti. Tavalliselle asukkaalle kunnalla ei ole suurtakaan merkitystä, sillä eihän tavan kansalainen *kuntaa* mihinkään tarvitse, eikä se hoida kylissä tai taajamissa enää mitään merkittävää, sillä maaseudulla on osattu ulkoistaa lumenluonnit ja teiden auraukset, ja muut pienet askareet, jotka kaikki ennen hoitelivat yksin. Yleensä kylissä on koulutkin pääsääntöisesti jo lakkautettu, ja esimerkiksi nuohoustoimikin on muuttumassa lähinnä omantunnonasiaksi. Keiteleellä eletään eräänlaista lainsuojattoman elämää, koska poliisiakaan ei enää ole. Jos jossakussa kylässä sattuisi tapahtumaan vaikkapa murha, menisi poliisin paikalletuloon senverran aikaa, että mahdolliset väkivallan uhrit alkaisivat jo haista. Mutta niinhän se aina käy kun on käydäkseen. Keiteleen kunta on mielestäni epäilemättä ansainnut tämän sivun, jonka olen koostanut pääasiassa **Google Street View** -kuvasauton keräämästä kuvasaaliista. Olen tosin yhdistänyt tähän itse ottamiani kuvia toiselta sivultani. Tietenkin olisin voinut ottaa nämä kuvat omalla digikamerallani ihan itsekin, mutta tällöin minun kuvissani ei olisi ollut mukana esimerkiksi *kyykkäpoikia* vetämässä viimeistä vuoroaan, ja muutoinkin niihin ei olisi tallentunut juuri sitä samanaikaista *suurta hetkeä*, jonka kuvasauton käyttö on mahdollistanut. *Googlen* kuvat on otettu ehkä parin tunnin sisään, ja sellaiseen vauhtiin ja tehoon ei valkoihoinen mieskään hevin kykene. Näiden kuvien merkitys onkin siinä että ne tarjoavat tuokiokuvan Keiteleestä juuri sinä hetkenä kun *Googlen* kuvasauto huristeli paikan läpi. Nythän siellä näyttää jo vallan toisenlaiselta, ja muutos on muutoinkin jatkuvaa. Onneksi kuvasauto ei ihan joka kylällä käynyt, sillä silloin näkisimme ihan liiankin kanssa kasvimaallaan pyllisteleviä naisia, tai totisia maanviljelijämiehiä aamukusellaan aitan kulmalla. Mikään inhimillinen ei ole näet vierasta nykyisissä maalaiskylissä. Ihmiset olisi yllätetty tavallaan housut jalassa, ja niihän heille on käynyt nytkin, vaikka onkin kuvattu vain taajamia ja kaupunkeja. Ja sitten vielä sananen siitä, miten helppoa tällaisen kuvakavalkadin kokoaminen on. Se ei nimittäin ole ollenkaan helppoa, ja vaatii tietynlaista aika-avaruudellisen hahmottamisen kykyä, jollaista ei kaikille ole suotu, ja lisäksi vaaditaan tietynlaista *juonentajua*, ja *tarinakertomiskykyä*. Ihan samoja ominaisuuksia kuin esimerkiksi elokuvanteossa, tai missä tahansa tarinankerronnassa. Huumorintajukaan ei olisi pahitteeksi. Jokainen kyläpoika voi itse tykönään kokeilla miten homma onnistuu!

Näkymä Keiteleen kirkonmäelle



Ylläolevassa, SonyErisson -puhelimella näppäämässäni kuvassa lähestytään autolla keskellä kirkonkylää sijaitsevaa risteystä, josta nouseaan kirkonmäelle, mutta josta pääsee myös kirkonkylän vasemmalla sijaitsevaan, varsinaiseen keskustaan, josta löytyvät sentapaiset asiat kuten tori, apteekki, kunnantalo, pankki, linja-autoasema, ja hotelli. Kaikki täällä on kävelymatkan päässä, mutta siitä huolimatta tuntuu siltä, että täkäläiset lähtevät kusireissulleenkin autolla. Autot eivät ole kovinkaan hienoja, ja muskeliautoja löytyy vähän. Kesäturistit ja kunnasta jo poismuuttaneet ovat sitten asia erikseen. Onhan tunnettua miten ne lesoilevat elintasollaan, ja valittavat paikallisissa kauppaliikkeissä, että niissä ei ole mitään, ja pitäisi olla tätä sun tuota. Muistan kuinka muuan kesäasukasvainaja perui kauppaansa jostakin kodinkoneesta, ja marmatti nenä-äänellään: minä en hyväksy tätä! Ei täällä ole tavan asukkailla ollut tapana tällä tavalla pröystäillä ja osoittaa lapsellisesti mieltään asiasta kuin asiasta. Evakoitakin on täällä kohdeltu paremmin kuin muualla, sillä köyhän on helppo ymmärtää sellaista, jolla ei ole enää mitään.

Keiteleen kirkko



Ylläolevassa Nokia 6700 -puhelimella ottamassani kuvassa komeilee Keiteleen luterilainen kirkko talviasussaan; se on varsin kaunis rakennus millä mittapuulla tahansa mitattuna. Kuva ei ole laadultaan niitä koreatasosimpia, koska se on kamerapuhelimella kuvattu ja värvirheellinen - mutta kyllä siitä selvän kuitenkin saa. Keiteleläiset ovat hoitaneet kirkkooaan hyvin, ja sitä on remontoitu, mutta samalla on onnistuttu säilyttämään sen vanha yleisilme. Aina kun tällaisia paikkoja katselee, tulee miettineeksi, olisikohan kirkko rakennettu jollekin entiselle, pakanalliselle uhripaikalle, mutta niin ei varmaankaan ole tässä tapauksessa. Kirkko on vain koetettu rakentaa niin keskelle kylää kuin mahdollista, ja saada siihen sopivaa hautausmaa-aluetta mukaan. Pysyvä asutus on Keiteleellä niin tuoretta, ettei sen historia voi ulottua pitkälle katolisen kirkon valta-aikaan, tai pakanuuden aikaan. Alueella maa on vaihtanut monasti omistajiaan, ja Keitele ei ole Savoan sanan ankarimmassa merkityksessä, vaan pikemminkin Keski-Suomea puhutun murteen puolesta. Lisäksi Keiteleelle on muuttanut vuosisatojen aikana ihmisiä joka puolelta armasta Suomenmaata. Keiteleellä on myös ortodoksinen seurakunta temppeleineen, mikä on siirtokarjalaisten perua, kuten myös *kyökkäkilpailut*.

Keiteleen kunnantalo



Keiteleen kunnantalo on vaatimaton, yksikerroksinen rakennus, joka hoitaa ne tehtävät jotka sille on annettu. Sieltä saa lupia milloin mihinkin, ja paperit pyörivät. SonyEricsson -puhelin on onnistunut tallentamaan mielestäni jotakin olennaista rakennuksen olemuksesta; ei pröystäilyä, jota voi toki löytää joistakin lähikunnista. Monessakin kunnassa juuri tällaisten julkisten rakennusten kohdalla tehdään melkoisia ylilyöntejä, eli rakennetaan korkea, ja mauttoman korskea kivinen temppeli kuolevaan kylään, jolle ei sitten ole mitään käyttöä, kun kunta yhdistetään johonkin toiseen kuntaan. Tässä tapauksessa pelkoa tällaisesta ei ole. Tässähän voisi toimia vaikkapa NMKY, jos vain kristillisiä miehiä kunnassa riittäisi, tai sitten talon voisi miehittää Keiteleen kulahtaneiden reservinupseerien purjehdusseura, tai talossa voisi toimia alaosattomien tarjoilijoiden alkoholihuoltola. Vaihtoehtoisia käyttäjiä rakennukselle kyllä piisaisi. Rahaa prameaan pytinkiin kunnalla olisi varmaankin ollut, sillä senverran vauhdikasta sen kehitys on ollut. Kunnassa on vaikuttanut dynaamisia kunnanjohtajia, jotka ovat ottaneet toimillaan ja operaatioillaan vauhtia päästäkseen isompiin kuntiin. Jotkut ovat päässeetkin. Ehkäpä juuri tällainen kunnantalo henkii parhaiten niitä moderneja ajatusmalleja, joita kunnan kehittäjillä on aikanaan mitä ilmeisimmin ollut. Ei ole ollut mitään menneisyyden painolastia, tai traditioiden puserrusta, tai rasistisia asenteita mitään kansanryhmää vastaan, kuten niin monessa etelän kunnassa ja kaupungissa on. Asenteet ne näet estävät kehityksen.

Keiteleen vanha hautausmaa



Valitettavasti minulla ei ole esittää vanhasta hautausmaasta muuta kuin mustavalkokuva. Tällainen oli Keiteleen vanhasta hautausmaa ennen vanhojen puiden kaatamista. Kuvassa näkyvässä kuusessa ei ainakaan näyttänyt olevan mitään vikaa, mutta sen takana olevassa koivussa sensijaan saattoi olla jopa hieman lahoakin. Kuvassa taka-alalla oleva rakennus on osa Keiteleen yläastetta. Lukiotahan Keiteleellä ei ole, joten lukiohalukkaat joutuvat menemään naapurikuntiin. Periaatteessahan tämä hautausmaa on jo täynnä, eli ei tänne mahdu enää juurikaan uusia tulokkaita, vaikka pyrkyä olisikin.

Keiteleen vanhan hautausmaan uusi kiviaita



Keiteleen uusi hautausmaa sijaitsee heti kirkon vieressä. Nyt aidan takana sijainneet suuret puut on joka tapauksessa kaadettu, ja hautausmaa vaikuttaa tässä kohtaa melkein pä autiolt. Hautausmaan takana, muutaman sadan metrin päässä hämmöttävällä hiekkaisella harjulla sijaitsee uusi hautausmaa, joka on kooltaan entistä paljon suurempiki. Sinne kyllä mahtuu makoamaan, kun elonpäivät päättyvät, ja loppuu juoksu joutavan perässä.

Keiteleen apteekki ja entinen ravintola



Keiteleen apteekki on tässä kuvassa paikoillaan, kuten sen yläkerrassa sijainnut ravintolantapainenkin, joka meni sittemmin konkkaan, ja uutta juottolanpitäjää ei ole paikalle ilmaantunut. Vaikka hyvähän se olisi tuossa anniskella esimerkiksi olutta paikkakunnan tuleville alkoholisteille, ja samanhenkisille kylänmiehille. Kun tämän ravintolan lähietäisyydellä ei ole enää poliisiasemaakaan, olisi tuosta pihasta hyvä kurvata kuuden kupin kumarassa kotikylille, ja pasauttaa autollaan vaikkapa tienvarren mäntyyn, kuten muuan hemmo teki muutamia vuosia sitten.

Keiteleen Sinikello ennen paloa



Keiteleen kirkolla oli jonkinlainen päiväravintolan tapainenkin, kuten kuvassa näkyvä *Sinikello*. Se kuitenkin paloi rattoisasti, ja sen jälkeen rakennukseen ei ole enää ilmaantunut jatkajaa. Hyvähän se olisi tuossakin ollut juotattaa kansaa, ja eläkeläisiä, ja erilaisia *puolvälin* miehiä. Vaikka Keitele onkin pärjännyt hyvin kuntien välisessä pudotuskisassa, on jokainen menetetty elinkeinotoiminnan haaran aktiviteetin hiipuminen ollut peruuttamatonta

Uusi market tulee



Keiteleen kirkonkylä on aina ollut muutoksen kourissa. Ylläolevassa kuvassa rakennetaan evakkojen suosimalle, entiselle kyykkäkentälle uutta markettirakennusta, joka on korvaava vanhan SALEN, jonka parkkipaikalta kuva on otettu. Kylällä on kuollut monia samansuuruisia kauppoja, kuten kunnatalon vieressä sijainnut Nilakka, ja sen yhteydessä sijainnut maatalouskauppa, ja näiden ohella on kohdannut matkansa pään lukuisia pienempiä kauppaliikkeitä. Keskittäminen on päivän sana, ja ympäri Suomea rakennetaan pikavauhtia yhä uusia kauppakeskittymiä, ja mistäpä sen etukäteen tietää, mitä tästäkin vielä tulee. Tontin paikka on erittäin hyvä suoraan Sinisen tien varressa, ja vieressä on huoltoasemakin. Koska ollaan kirkonkylän alueella, on nopeusrajoituksesta se hyöty, että matkailijalle jää aikaa ajatella, ja esimerkiksi jäätelönhimo voi iskeä, ja hänen on helppoa kurvata pihaan, ja mennä ostoksille. Monet Oulusta ja Vaastasta tulijat kulkevat tätä kautta, koska tästä pääsee helpoimmin etelään vievälle pikatielle Kuopion kohdalta. Kovaa vauhtia ohitettaessa Keiteleen tapaisia paikkoja vain harva ehtii ajatella pysähtymistä. Että kyllä tätä uuden kaupan sijaintia varmaankin mietitty on.

Keiteleen vanha Sale



Vanha uusi SALE se tässä vielä komeilee, mutta se lakkasi toimimasta kauppana heti kun uusi halli valmistui. Myöhemmin rakennuksen kattorakenteet vietiin Lappeenrantaan jonkin uudisrakennuksen komponenteiksi, ja jäljelle jäi vain tasasokkeli. Tämä on kenties tyypillisin kaupparakennuksen malli, joita löytyy edelleenkin pitkin Suomea. Nämä ovat taatusti kertakäyttöisiä, ja ne on rakennettu niin halvalla kuin suinkin. Eipä silti: hyvinhän tällä meni kuvanottohetkellä, sillä parkkipaikalla piisasi näemmä autoja. Olen itsekin käynyt tuossa kyseisessä kaupassa muutaman kerran, ja en näe saavutetun mitään etua uuden marketin myötä. Hauskimmat paikalla itse näkemäni tapaukset ovat olleet kokijoille itselleen ikäviä, kuten tapaus, jossa erään turkulaisen autoa kolhittiin, ja kuulin tämän sanovan heti tultuaan paikalle: *voi kilin vittu!* Arvaa harmittiko? Toinen taas oli se, kun kaupan katolla oli eräänä talvena paljon lunta, ja koska oli suojasää, putosi osa lumesta hauskasti seinän viereen pysäköidyn auton päälle. Kun auton pullea omistaja tuli kaupasta, seurasi mielenkiintoinen kohtaus, jota oli hupaisa seurata. Voi sitä kiikankaakaata ja huutoa. Ei sitä naarattanut yhtään. Kerran otin kaupassa osaa kyselyyn, jossa tivattiin, mitä uusia tavaroita kaupassa voisi myydä, ja millaisena asiakas koki kaupan tarjonnan. Valitin kyselyssä lihaosaston paha, läpitunkevaa raadonhajua, ja sitä, että myytävät tavarat olivat muutoinkin aivan luokattoman huonoja. Sitä entisaikain japanilaislaatua. Ehdotin myytäväksi heräteostoina neliskulmaisia maapalloja, tai jotakin muuta yhtä typerää. Ajattelin kirjoitessani että tiedustelulippukkeita lukeva nuoremmanpuoleinen, hieman jo ylipainoinen, hikoileva pimpu saisi aihetta nauraa edes kerran päivässä, ja edes jonkinlaista lohtua muutoin niin ilottomaan keiteleläiselämäänsä. Sitten se siemaisi tuhdin hörpyn olutta, ja pudisteli päätään kuin hyvä hevonen, ja unohti koko jutun.



Tässä kuvassa näyte kaiken katoavaisuudesta: Vanhan SALEN sokkeli, jonka ääreen kirkonkylän juopot ovat kerääntyneet ihan niinkuin ennenvanhaan. Voi olla, että oluiden saanti on hankalampaa uudesta marketista, ja suojaava pusikko on liian kaukana. On tuotava omat eväät mukana. Siinä ne nyt istua mölläävät ja jaarittelevat sellaisia juopon juttuja, joista ei ota erkkikään selvää.



Ylläolevassa kuvassa komeilee se uusi Peeässä, jollaisia on rakennettu tuhansin, samanlaisin versioin pitkin armasta suomenmaata. Kai tässä jokin logiikka on, mutta kauneutta saa hakea. Nämä suunnitellaan tarkoituksella kymmenen tai kahdenkymmenen vuoden käyttöä varten, ja sitten ne puretaan, ja rakennetaan tilalle jotakin vieläkin tarkoituksenmukaisempaa, jos vaan asiakkaita vielä riittää. Näissä on sellainen vissi kysynnän ja tarjonnan periaate, eli rakennuksia ei enää tehdä kuvastamaan jotakin maisemaa tai paikkaa, ja antamaan sille sisältöä, vaan koko tätä hommaa voisi verrata entisajan metsämieheen, joka metsästi kaikki eläimet tietyltä alueelta, ja siirtyi sitten seuraavalle palstalle. Tällä tavoin hävisivät Suomen luonnosta esimerkiksi majava ja soopeli, sekä joutsen, jota metsästettiin säätyläisten ruokapöytiin, ja joutsenta jopa tarhattiin tätä varten Savonlinnan tienoilla. Itse asiassa Keiteleen kunnan mahtiyritykset toimivat samalla periaatteella, eli putsataan mahdollisimman tehokkaasti alue siitä mitä nyt kukin himoitsee, ja lähdetään sitten surutta muualle, jossa tempu toistetaan. Ei puhuttakaan pitkäntähtäimen ihmisläheisestä suunnittelusta, mutta kun kukaan ei esitä vaihtoehtoja, niin näillä sitten mennään.

Keiteleen lossisaari



Kun Keitelettä lähestytään idästä Siilinjärven suunnasta *Sinistä tietä* pitkin, ohitetaan hieman ennen Keiteleen risteystä *Lossisaari*, jossa on toiminut aikojen kuluessa monenlaista yrittäjää, mutta aina sieltä on saanut sekä bensaä että munkkeja. Jos kahvihammasta hiukoo, kannattaa siellä siemaista kupponen, vaikka sitten terassilla lojuen. Lopuksi voi sitten pomppia vaikka trampoliinilla, ja sittenhän autolla-ajo jo maistuu. Luulisin, että aika monet muistavat matkoiltaan Lossisaaren, mutta eivät niinkään Keiteleen kirkonkylää, koska siellä ei juurikaan kukaan uteliaisuudesta poikkea, vaikka sen kautta kulkeekin *Sinisen tien* sivuhaara, joka vie Kuopioon.

Keiteleen kyykkäpojat viimeisessä vuorossaan



Keiteleen kunnassa on tapahtunut suuria mullistuksia, ja näin on käynyt nimenomaan kauppojen keskusliikkeiden välisessä kilpailussa. Kun kehitys on kehittynyt, rakennettiin kuvassa näkyvälle paikalle jo puheena ollut uusi marketti, joka korvasi vanhan SALEN, ja *Googlen* auto ehti kuvata kyykkäpoikien viimeisen rynnistyksen; nämä kun vielä seisovat urheina kyykkien keskellä, etsien hyviä heittolinjoja keltaiset kypärät päässään. Kuvassa näkyy myös kaivinkone, jota käytetään jos meno yltyy liian villiksi. Kyykkäpojat ovat näet kiihkeitä miehiä.

Keiteleen paloasema ja poliisi



Keiteleen kunnassa ei ole enää paloasemaa ja poliisia, kuten oli ennen. Kunnasta on tullut näin osa villiä

lanttä, jollaiseksi suurin osa suomalaisista kunnista on vähitellen muuttumassa. Jos joku satunnainen matkailija näkisi tämän talon, ei hän todennäköisesti tietäisi mihin tätä on käytetty, ja ihmettelisi ehkä eniten rakennuksen näköalatornia. No, en minäkään tiedä, mihin taloa nykyään käytetään, mutta pihassa näkyy samantapainen auto, jota ammattimaiset salametsästäjät käyttävät. Hirven ruho mahtuu paloitetuna hyvinkin auton takaosaan. Tuonvärinen auto ei näy hyvin pimeässä, ja riistapoliisi saattaa hyvinkin ajaa ohitse mitään huomaamatta. Voihan kyseessä olla helsinkiläinenkin, joka on tullut pröystäilemään entiseen kotikuntaansa uudella, hienolla maasturillaan.

Keitelelen entinen Nilakkakauppa



Nilakkakauppaa, jonka yhteydessä oli ennen vanhaan maatalouskauppa, ei enää Keiteleellä ole, vaikka rakennus onkin vielä jäljellä. Paikalta löytyy enää vain tapahtumisen kuoret, niin sanoakseni. Entistä Nilakkakauppaa vastapäätä oleva valkoinen hotelli sitävastoin toiminee edelleen, jos joku olisi sattunut sen ostamaan, ja toiminnassa on kenties myös rannassa oleva satama. Tosin vesitse tapahtuva liikennöinti Keiteleelle lienee nykyään harvatahtista, ja eihän se koskaan ole ryysikseksi yltynytkään. Nilakkakauppa on eittämättä *kauppasodan* merkittävin paikallinen uhri, koska siellä kävi sentään melkoisesti asiakkaita, ja aivan sen välittömässä tuntumassa sijaitsivat niin apteekki, kello- ja radioliike, sekä Osuuspankki, ja jopa baari. Kyllä se olisi tuossa ritkunut vielä vuoden pari. Tämmöisiä samanlaisia tyhjiä kaupparakennuksia löytyy nykyisin melkein kaikista maaseutukunnista, joskaan niiden perusteella ei voi vielä päätellä mitään ratkaisevaa kunnan elinkelpoisuudesta. Ehkäpä kauppaliikkeitä on ollut alunperinkin yksinkertaisesti liikaa. Nykyään omaa, vakituista päivittäiskauppaa ei valita enää poliittisin perustein, tai nimen perusteella, joten kauppoja nykyään vähintään puolet liikaa. Itse en tosin olisi veikannut kauppasodan häviäjäksi näin keskeisellä paikalla sijainnutta kauppaliikettä, joka on kaikkien mahdollisten yhteyksien äärellä, mutta historiallahan on vain harvoin mitään mieltä. Nilakkakauppa olisi edes jotenkin liittynyt Nilakkajärveen, sillä ei niitä joka paikassa ole.

Keiteleen kunnan puisto



Keiteleen kuntaan perustettiin muutama vuosi sitten puisto, jossa tosin näkyy aika harvakseltaan kävijöitä. Etupäässä siellä istuskelei alkuun juoppoja puiden katveessa. Mummut ja papat sieltä puuttuvat, ja silät ja kädet levällään ympäriinsä juoksevat, mölyävät *adhd-lapsoet*. Tavalliset ihmiset eivät ole sinne kotiutuneet, tai sitten vanhainkodista ei niitä sinne päästetä. Liittyisivät kenties juopporemmiin, niinkuin **Puna-Will** metsän vihreisiin veljiin. Kaikki puiston puut on istutettu pieninä taimina, ja täyteen kukoistukseensa puisto nousee parin-kolmenkymmen vuoden päästä, jolloin puut alkavat lähestyä aikuisikää. Liekö koko Keiteleen kuntaa enää silloin olemassa. Kuvan oikeassa laidassa näkyy SALEN vanha, jo nyttemmin purettu kaupparakennus.

Vaatehalli



Vaatehalli, jos mikä, on Keiteleelle luoneenomainen rakennus, josta minäkin olen monet asusteet hankkinut. Ne ovat aina niin käytännöllisiä ja kestäviä, ja kaukana maailman suurista muotivirtauksista. Samaa tavaraahan siellä on kuin kaupunkien tavarataloissa, mutta täältä tavarana saa usein halvemmalla hinnalla, ja ystävällisen palvelun kera. Voi puhua vapaasti vaikka pehmosia, ja *kuljailla* kaiken maailman kustannuksella. Mitään muotirytkyjä siellä ei siis myydä, mutta jos haluaa kuvalliset kampeet päälleen, saa ne täältä kuten myös saappaat ja kengät.

Keiteleen yläaste



Keiteleen kirkokylässä on yläaste, jota ovat käyneet todennäköisesti kaikki keiteleläiset. Joillekin oppilaille kertyy tosin kosolti kotimatkaa, mutta kyyditykset järjestyvät linja-autoilla ja takseilla. Monet ala-asteet sivukylissä on jo lakkautettu, ja entiset kyläkoulut on myyty halpahintaan pois. Näin autoilla kuljetettavien oppilaiden määrä kasvaa, ja jossakin vaiheessa voisi hyvinkin kysyä, miksei kylissä voi olla omia kouluja? Ovatko ne todella niin kalliita kunnille? Toisaalta on ihan totta, että kylissä ei ole enää lapsia, ja niitä ei ole näillä näkymin tulossakaan. Kylät ovat *ukkoutuneet*, tai muuttuneet kesäasukkaisen mellastuskentiksi. Jotkut kesäasukkaista ovat sitä mieltä, että kunnan pitäisi järjestää kesäasukkaille tervetulojuhlia, kun nämä saapuvat rannoille kesän tultua. Suaphan sitä voatia, vuan eri asia on jos tehhään! Vaikka: tuottavathan kesäasukkaat toki monenlaista hupia vakiasukkaille ne kun pasteeraavat shortseineen ja pömppämahoineen kylien raiteilla, ja pitävät lippahatut päässään tiukasti myös ruokapöydässä. Kesäasukas on aina tahattoman hauska ilmestys, koska ei se *asetu* millään vaikka viimeinkin pääsee rauhassa oikein *olemaan*: aina pitää olla lietsussa ja käydä ihmisillä turhanpäiten kylässä, ja *passuuttaa* itseään joka paikassa. Ovat sellaisia termiittejä.

Autokorjaamo Keiteleella



Keiteleellä on myös kuvassa näkyvä autokorjaamo, joka oli kai lajissaan viimeisiä (nythän tätäkään ei enää ole). Oven päällä oleva kyltti oli revitty hajalle viimeksi paikan ohittaessani. Nykyäänm piha on tyhjä, eikä siellä enää loju joka paikassa autonosia ja vanhoja autonrenkaita, ynnä muuta korjaamosälää. Minäkin korjautin aikanaan autoani tuolla, mutten korjauttaisi enää, vaikka paja toimisikin. On tietenkin totta, että autokorjaamoiden pihalla voi ihan asiallisinkin perustein lojua käytettyjä autonrenkaita, sekä konepeltejä sun muita, mutta mikään ei estä ainakin pyrkimästä siisteyteen. Kaupungissa vastaavanlainen meno ei tulisi kysymykseenkään, ja siellä saa myös sitä ihan oikeaa palvelua. Tuntee, että on pidetty asiakas. On lähes selvää, että nykyaikaiset laatuautot ovat niin monimutkaisia ettei niihin tohdi kajota tavalline rasvanäppi, eikä hän saakaan niihin puuttua, pitää olla asianmukaisesti koulutettu ja valtuutettu. Mistä sitä pienestä kylästä näitä riittäisi jokaisen automerkin kunnostamiseen, ja takaisin tielle taas -saattamiseen. Ennenvanhaan oli tosin, sillä tienvarret olivat täynnä tämäntapaisia verstaita, ja jollei johonki japsiautoon sopivaa starttimoottoria tai muuta vastaavaa löytynyt, niin kätevä *Rasva-Rauno* rempasi sellaisen tuotapikaa vaikka vanhasta Saabista, joka lojui jonkun kaverin pihalla ihan ilman aikojaan ruostumassa. No, ja kuten jo sanottu, on tämäkin paja pannut pönkän ovelle, ja vähitellen se katoaa samaan sumppuun tuhansien, suljettujen huoltoasemien kanssa

Entinen Blueman



Keiteleellä vaikutti aikanaan **Bluemanin** vaatetehdas, joka ajatui kuitenkin uusjakoon, ja nykyään tiloissa toimii **M.A.S.I.** Rätit, joita tuolla tehdään, ovat todennäköisesti pitkälti samoja kuin ennenkin, ja tekijätkin ovat melkoisella varmuudella samoja, mutta nimi nyt vaan on tällä kertaa eri. On suorastaan ihme, että Keiteleen räätitehdas pysyi pystyssä aikana jolloin tuotantoa siirrettiin pikavauhtia halvemmän tuotannon maihin, kuten silloiseen Viroon. On tehty aikamoinen taloudellinen taikatempu. Mielestäni todellinen isänmaallisuus mitataankin parhaiten niiden ihmisten määrässä, jotka ovat jääneet taistelemaan, ja pitämään lippua korkealla samalla kun esimerkiksi isot puunjalostustehtaat ja räätitehtaat ovat liputtaneet voimakkaasti tuotantoaan ulos. Jäljelle jäävät useimmiten vain isänmaalliset, mutta myös aina ne kaikkein ahneimmat mitä ainakin lankkuteollisuuteen tulee, ja ei noita räättejäkään ihan ilmaiseksi tehdä nytkään. Pian ne oppivat ulkomaillakin vaatimaan kunnon liksaa, ja sitten sekin tie on käyty loppuun se kansainvälistymisen -nimellä kutsuttu kivikkoinen polku.

Keitele Forest



Uutta, ja samalla ahneempaa aikaa Keiteleellä edustaa **Keitele Forest**, joka todennäköisesti ohjaa nykyisin voimakkaasti Keiteleen kunnan päätöksentekoa. Firma tekee lankkutavaraa, ja on haalinut nieluunsa voimalla paikkakunnan harvoja, jäljellejääneitä tukkimetsiä. Aika ajoin firman johdon mielipiteissä on vilahtanut se idea, että ihmiset pitäisi pakottaa myymään metsänsä, eli metsänomistajilta pitäisi viedä päätäntävalta metsiensä käytön suhteen. Toisena taktiikkana on naamioida ahneus erilaisiin kursseihin, joissa kaupungistuneille metsänomistajille opetetaan metsänhoitoa, mikä tarkoittaa useimmiten vain sitä, että metsät myydään alamittaisina ulos, koska lakia ja asetuksia, ja menettelytapoja on sopivasti muutettu. On myös niitä *toimijoita*, jotka solmivat salakavalasti ihmisten kanssa sopimuksia, jotka takaavat heille täydellisen päätäntävällän metsien käytön suhteen. Pidetään metsäleirejä, ja seminaareja, joiden tarkoituksena on istuttaa ihmisten mieliin se yksi ja ainut tapa hyödyntää metsää, eli hakata sieltä puut pois. Tosinhan Keiteleen tienoilla ei juurikaan enää löydy luonnontilaisia metsiä, ja kaikki saaretkin on jo moneen kertaan parturoitu, mutt sittenkin toivoisi, että keksittäisiin jotakin muutakin ... Kaikenlainen pakottaminen ja painostaminen on rumaa puhetta, ja saattaa aiheuttaa senkin, että joku ei halua myydä puuta jollekin firmalle mistään hinnasta, tai myy sen jollekulle toiselle, joka ei ole vaatimassa valtiovaltaa myyntipakotteisiin. Vaikka eihän tämä firma ole kaikkein pahimpia. Keitele on siitä omituinen kunta, ettei siellä näy olevan juurikaan luonnonsuojelijoita, tai *riinpiisin* miehiä. Ei puhuta metsien monikäytöstä, tai siitä, että kaadettujen metsien maapohjan repiminen ja liiallinen perkaaminen tappaa varmuudella aluskavillisuuden, ja vie monilta eläimiltä elinmahdollisuudet. Jos sattuu kuuma tai kuiva kesä, tulee laajoista hakkuuaukeista autiomaita, jonne varpukasvillisuus palaa erittäin hitaasti takaisin. Monet linnut löytävät itselleen pesäpaikan vanhoista, lahoavista kannoista. Ja kantojen vierestä aluskasvillisuus voi taas alkaa levitä uuteen, kasvavaan metsään. Mutta mitäpä teet kun maa muutetaan tahallaan autiomaaksi, ja kukaan ei edes kysele asian perään. Olettais, että näin menetellen taataan varmuudella ainakin se, ettei esimerkiksi mustikka ja puolukka kykene palaamaan takaisin aukkoon kylvettyyn, uuteen metsään, tai siihen kuulu huomattavan kauan aikaa. Suurin osa suomalaisen metsän aluskasveista saa nimittäin ravintonsa erilaiten sienikasvien avulla, eli niiden juuret ovat sienirihmatojen peitossa. Nämä taas vaativat kosteutta, ja mielellään muutakin suojaa, mutta jos maaperä jätetään paljaaksi, sienirihmatoilla ei ole mahdollisuuksia varsinkaan kun niiden isäntäkasvit on hävitetty. Itselläni on jokamiehen havainto entisestä laidunalueesta, jonne on kasvanut satavuotias metsä. Siellä ei ole vielä kukaan entistä aluskasvillisuutta, kuten puolukkaa ja mustikkaa. Se, mitä siellä on, on kasvutavaltaa laikukkaista, ja levinnyt alunperin todennäköisesti kannoista. Uskoisin, että entisaikaan tuo niin paljon mainostettu karja teki metsäluonnolle aivan yhtä suurta, ja peruuttamatonta tuhoa kuin nykyisenkaltainen, voimakas metsän maapohjan muokkaus, ja kantojen repiminen.

Metsänaurausta ja metsänhoitoa Keiteleellä



Ylläolevassa kuvassa näemme kuinka metsän maapohjaa voidaan myllätä. Tuo alue (olipa se sitten ollut alunperin missä tahansa käytössä) vastaa täysin autiomaata, joka ei tarjoa ainakaan aluskasvullisuudelle suojaa, ja uskoisin, että tuolta ei kannata käydä etsimässä mustikkaa ja puolukkaa kymmeneen vuosiin. Saattaa olla, että muuten paikalla kasvaneet kasvilajikkeet eivät kykene palaamaan enää takaisin, ja niin metsäluonto köyhtyy entisestäänkin. Pahinta on se, ettemme tiedä mitä me olemme menettäneet. On paljon mahdollista, että joltakin pieneltä alueelta oltaisiin löydetty lääke esimerkiksi syöpään, mutta kuvassa näkyvän operaation jälkeen tämä mahdollisuus olisi taatusti menetetty. Mutta kuten sanottua: Keiteleellä eivät *riinpiisin* miehet ole koskaan elämöineet, vaan siellä on vallinnut aina silkka ahneus! On mukavaa, että pihassa seisoo uusi mersu, ja että on paljon muitakin, uusia leluja käytössä. Ja maksaahan se viinakin rahaa, ja kun valtiokaan ei osallistu sen hankintakustannuksiin.



Ajattelisivat edes lapsia, joiden on totuttava tällaisiin maisemiin, ja jotka vain äärimmäisen harvoin näkevät sitä ihan oikeaa metsää, joka on kasvanut paikoillaan vähintään sata vuotta, ja joka ei näytä tällaiselta ei edes metsäpalon jälkeen. Se ainakin on varmaa, että tällaisen hakkuuaukean omistaja jätetään

vuosikausiksi rauhaan, ja metsänhoitoyhdistys loistaa poissaolollaan. Mahdolliset metsänostajatkaan eivät juurikaan ole vaivaksi. On vain pelkkiä menoja, ja alituista taimenistutusta, ja istutusten uusimisia. Ja mitä sitä tilaamaan enää *Metsälehteäkään*, kun ei ole enää tuota metsääkään. Mitä sitä enää käymään metsänhoitokursseilla ja leireillä, kun oppeja on turhanaikaista koettaa soveltaa käytäntöön. Tietenkin tuollaisilla aukeilla voisi aina järjestää *selviytymisleirejä*, sun muita nykyajan turhakkeita.

